

RAPPORT D'ACTIVITÉ

2019

Chiffres clés 2020

CHAMBRE DE METIERS ET DE L'ARTISANAT DE LA MOSELLE

CHAMBRE DE METIERS ET DE L'ARTISANAT DE LA MOSELLE



Chambre
de **Métiers**
et de l'**Artisanat**

MOSELLE

SOMMAIRE

LES MISSIONS	4
LA COMPOSITION	5
L'ORGANISATION ADMINISTRATIVE	6
LES DONNÉES FINANCIÈRES 2019	7
LES CHIFFRES CLÉS DE L'ACTIVITÉ ARTISANALE MOSELLANE	8
LES FORMALITÉS DES ENTREPRISES	12
LE DÉVELOPPEMENT ÉCONOMIQUE	14
LES ACTIONS 2019	18
LA FORMATION	22
LES ACTIONS D'INFORMATION ET DE COMMUNICATION	26

Éditorial

Faire le bilan de 2019 au moment où nous vivons une crise sanitaire et économique d'une telle ampleur nous fait prendre encore davantage conscience de la dureté de la situation actuelle.

Comme toutes les entreprises, nos organismes consulaires publics n'échappent pas aux effets induits par les arrêts d'activité.

En effet, nombre d'actions que nous avons pu mener l'an dernier sont rendues aujourd'hui impossibles en raison des précautions sanitaires bien légitimes au vu de l'évolution de l'épidémie sur notre territoire.

Toutefois, ce que la Covid-19 n'aura pas réussi à affaiblir, bien au contraire, c'est la volonté de tous les collaborateurs de la CMA 57 et de nos partenaires d'agir ensemble pour l'artisanat mosellan et ses 20 000 entreprises. L'engagement et la solidarité de chacun se sont effectivement renforcés pour nous permettre de continuer d'accompagner celles et ceux qui en ont tant besoin.

Les initiatives prises en 2019 vont donc être pérennisées sous des formes différentes. C'est cette capacité d'adaptabilité qui fait, hier comme aujourd'hui, la force de l'artisanat. Nous avons su repenser nos modes d'intervention pour être toujours aussi disponibles et proches des artisans. Plus que jamais nous serons à leurs côtés pour les soutenir, les conseiller et les accompagner dans le combat courageux qu'ils mènent pour maintenir leur activité et les emplois qui en dépendent.

Personne ne peut prédire précisément quand nous sortirons de cette situation exceptionnelle par son ampleur et par ses effets, mais nous pouvons tous être d'accord sur un principe : soyons humbles, restons combatifs et ambitieux.

Ces valeurs nous ont depuis toujours permis de faire progresser le secteur des métiers quelles que soient les difficultés ou les épreuves rencontrées. Il n'y a aucune raison que cette mobilisation de chaque instant n'ait pas les mêmes effets bénéfiques pour l'avenir. Les résultats de 2019 présentés ci-après doivent donc nous permettre de fixer de nouvelles ambitions, de nouveaux objectifs, pour servir mieux encore les 20 000 artisans de la Moselle et les accompagner dans leurs projets.

Je veux également profiter de ce document pour remercier tous nos partenaires du quotidien. J'ai souhaité que nous leur consacrons un espace pour leur témoigner notre reconnaissance et leur rappeler qu'ils nous permettent d'être encore plus efficaces dans nos missions de service public au profit des artisans et des apprentis.

Les 28 pages de ce rapport d'activité ne sont qu'une synthèse des nombreuses actions quotidiennes multiples et variées des élus et des collaborateurs de la CMA57, mais elles dessinent les contours de la stratégie que nous déployons pour servir le développement de notre département au sein de la Région Grand Est et celui de ses entreprises artisanales.

Je vous souhaite bonne lecture de cette publication et vous assure de notre totale mobilisation.

Liliane LIND
Présidente de la Chambre de Métiers
et de l'Artisanat de la Moselle



LES MISSIONS

La CMA 57 engagée aux côtés des artisans mosellans



L'artisanat mosellan rassemble les métiers de l'alimentation, de la fabrication, des services et du bâtiment. Qualifiés, les artisans sont dépositaires de nombreux savoir-faire. Du boulanger à la couturière ou de l'esthéticienne au chauffagiste, l'artisanat propose des biens et des services de proximité aux mosellans.

La Chambre de Métiers et de l'Artisanat de la Moselle est née en 1900 et fête donc cette année ses 120 ans. Avec plus de 20 000 entreprises artisanales inscrites à la CMA 57 et un Campus des Métiers de Moselle formant chaque année 1200 apprenti.e.s, la Chambre de Métiers et de l'Artisanat de la Moselle fait partie des principales compagnies consulaires de France.

SES MISSIONS

La CMA 57 assure, tout à la fois, dans une relation de proximité, des missions de service public et des actions qui trouvent leurs origines dans les besoins et les demandes exprimés par les entreprises.

- Représenter, promouvoir et défendre les intérêts généraux de l'artisanat mosellan
- Traiter les formalités des entreprises artisanales et assurer la tenue du Répertoire des métiers
- Reconnaître la qualité d'artisan et le titre de maître artisan
- Enregistrer les contrats d'apprentissage
- Former les apprenti.e.s du Campus des Métiers de Moselle, les maîtres d'apprentissage, les artisans et leurs collaborateurs
- Favoriser la promotion professionnelle des chefs d'entreprise et des salariés du secteur des métiers
- Encourager la création d'entreprise artisanale
- Soutenir le développement économique des entreprises artisanales sur leur territoire
- Accompagner les chefs d'entreprise dans la transmission de leur entreprise
- Promouvoir et valoriser les entreprises artisanales de la Moselle au travers d'opérations de communication

Grâce à une offre de services qu'elle enrichit régulièrement, la CMA 57 informe, conseille et accompagne les artisans mosellans à chaque étape de leur vie professionnelle :

- **Apprentissage**
- **Création d'entreprise**
- **Formation**
- **Développement économique**
- **Transmission d'entreprise**

LA COMPOSITION

LES ARTISANS ÉLUS AU COMITÉ DIRECTEUR DE LA CMA 57

Établissement public, la CMA 57 est administrée par des artisans implantés sur l'ensemble du département de la Moselle. Elle se compose d'une assemblée plénière de 52 élus, dont 12 sont membres du comité directeur. Leur rôle est d'orienter la politique de la CMA 57. Ils élisent le Président, les membres du comité, les commissions et les instances où la CMA 57 est représentée de droit pour faire valoir les intérêts des 20 000 artisans du territoire mosellan.



Présidente
Liliane LIND
Coiffeuse
Stiring-Wendel



Vice-président
Daniel SEYER
Boulangier
Phalsbourg



Vice-Présidente
Liliane ZANCHI
Nettoyage de locaux
Montoy-Flanville



Vice-Président
Guy-Philippe BEYEL
Maçon
Baudrecourt



Vice-Président
Philippe FISCHER
Pâtissier
Uckange



Trésorier
Pascal DUREAU
Électricien
Moulins-lès-Metz



Trésorier adjoint
Jean-Marc METZINGER
Boulangier
Freyming-Merlebach



Secrétaire
Patricia ARNOLD
Réparation automobile
Peltre



Secrétaire adjoint
Bruno CHARPENTIER
Couvreur-zingueur-ardoisier
Glatigny

Antoine BALDINO
Coiffeur
Fameck

Thierry POLO
Marbrier
Peltre

Jean-Luc SORNETTE
Menuisier ébéniste
Metz

LES AUTRES MEMBRES ÉLUS

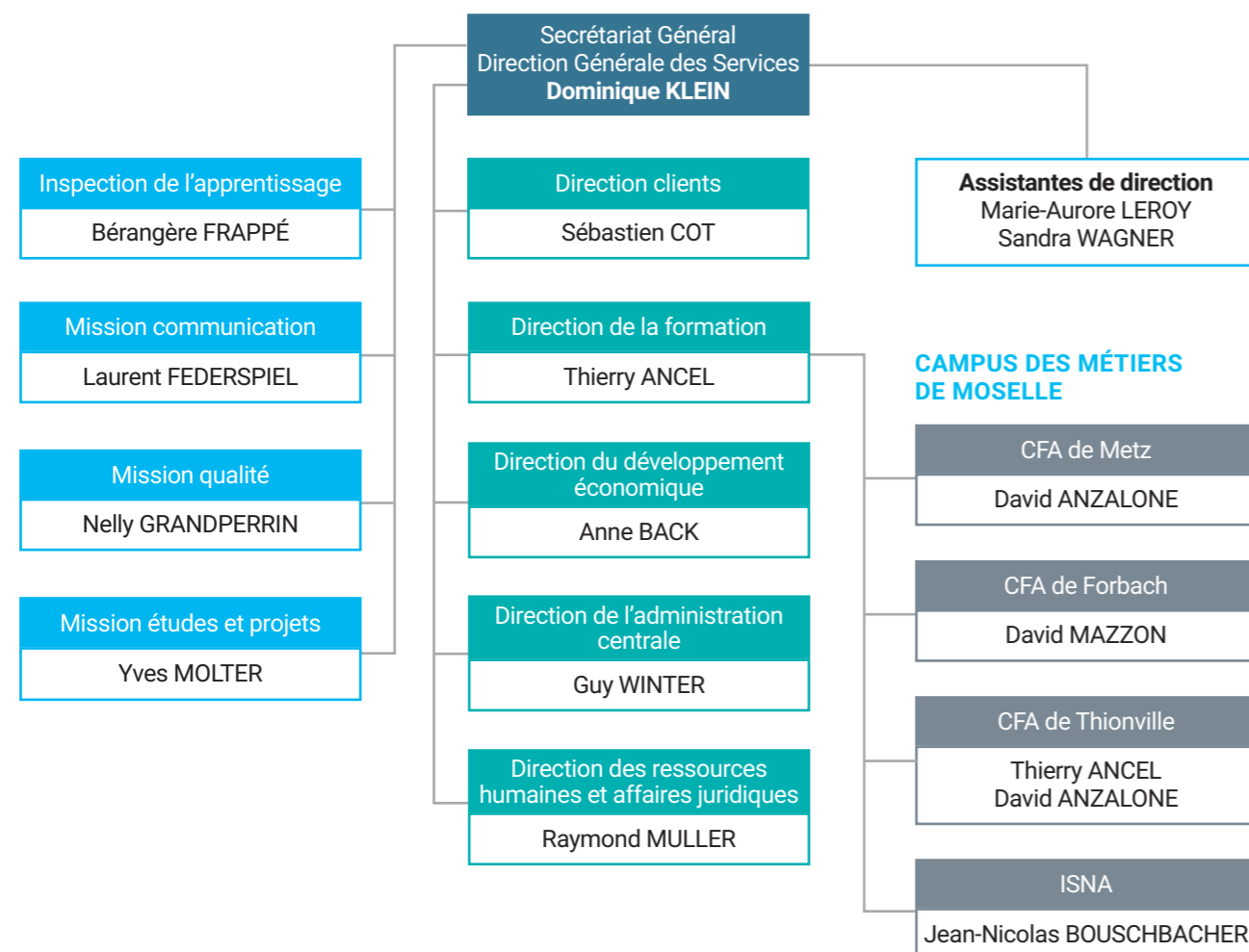
Membres titulaires : Mikaël AGOSTINELLI (Chauffagiste - Hargaten-aux-Mines) – Claude BAUMANN (Électricien - Brouderdroff) – Sylvain DORKEL (Chauffagiste - Creutzwald) – Laurence DONADONI (Taxi - Metz) – Alain EICHER (Peintre - Terville) – Jeannot GABRIEL (Chauffagiste - Hoste) – Catherine GÉRARD (Coiffeuse - Montigny-lès-Metz) – Arielle LEGRAND (Coiffeuse - Metz) – Christian NOSAL (Boucher charcutier - Thionville) – Daniel OULRICH (Chauffagiste - Anzeling) – Olivier SAR (Tapissier - Metz) – Jean-Paul VIGNERON (Coiffeur - Clouange)

Membres suppléants : Virginie BAUER (Esthéticienne - Bouzonville) – Sylvie BENTIVEGNA (Coiffeuse - Dieuze) – Albert BIVEN (Fabricant de sièges d'ameublement - Luppy) – Antoine FALLITO (Maçon - Montoy-Flanville) – André FRANÇOIS (Menuisier ébéniste - Metz) – Véronique GAUDRON (Coiffeuse - Forbach) – André HAEN (Boucher - Morsbach) – Véronique HAMANT (Menuisier - Château-Salins) – Mohamed KERIMICI (Chauffagiste - Hundling) – Christine KLOUTZ (Marbrier - Téting-sur-Nied) – Marc KNAC (Electricien - Lorry-lès-Metz) – Yannick MAGAR (Maçon - Metz) – Ramazan OZKAN (Maçon - Metz) – Calogera PFEIFFER (Coiffeuse - Pierrevillers) – Philippe REINHARDT (Boucher - Sarrebourg) – Nicolas SCHAEFFER (Electricien - Petit-Réderching) – Patrick-Alain VICHARD (Pâtissier - Hayange) – Jean-Philippe VILVOT (Chauffagiste - Bertange)

L'ORGANISATION ADMINISTRATIVE

L'organisation administrative de la CMA 57 est fondée sur une logique en 3 phases :

- Assurer le fonctionnement de la compagnie consulaire dans ses prérogatives d'établissement public administratif de l'État.
- Mettre en place une offre de services au bénéfice direct des chefs d'entreprise artisanale, des créateurs et des repreneurs.
- Assurer la formations des apprenti.e.s du Campus des Métiers de Moselle, de ses 3 CFA (Metz, Forbach et Thionville) et de l'Institut Supérieur National de l'Artisanat qui le constitue.



Une organisation tournée avant tout vers les artisans mosellans



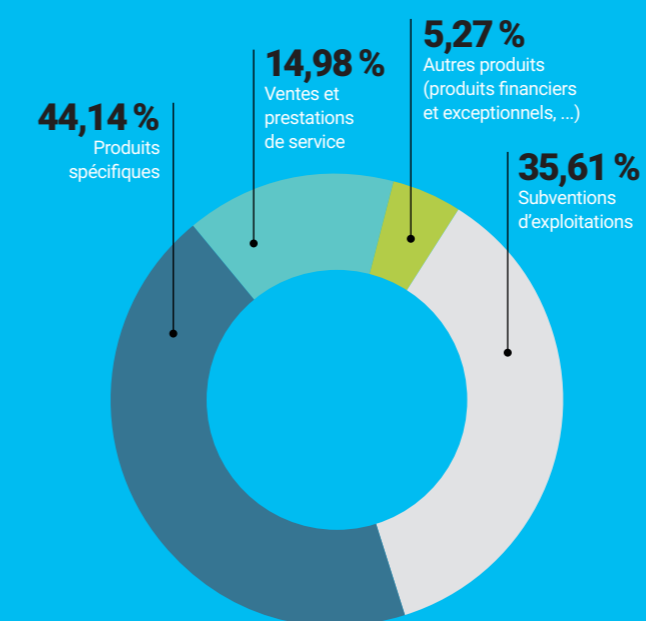
Placée sous l'autorité de **Dominique KLEIN**, Secrétaire Général, Directeur Général des Services, la CMA 57 compte en 2019 **200** collaborateurs dont **67** sont entièrement à disposition des entreprises artisanales de la Moselle.

LES DONNÉES FINANCIÈRES 2019

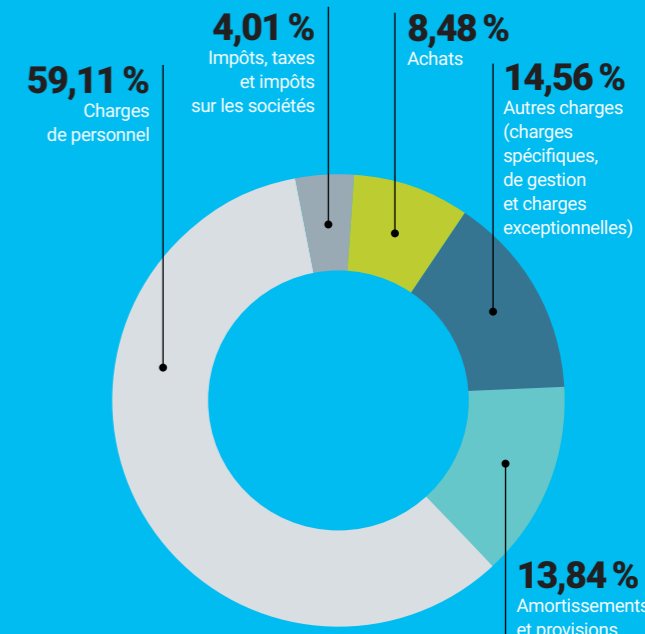
RÉALISATIONS BUDGÉTAIRES

15 575 020 €

RÉPARTITION DES RECETTES



RÉPARTITION DES DÉPENSES



MONTANT DES INVESTISSEMENTS

2 271 378 €

ZOOM SUR LA COMMANDE PUBLIQUE

24 MAPA
100% DE CANDIDATURES PAR VOIE DÉMATÉRIALISÉE

La CMA 57 a réalisé des investissements conséquents pour maintenir l'excellence de ses prestations :

- 334 167 € de logiciels et matériels informatiques pour améliorer la performance et la sécurité des données.
- 373 836 € de matériels pédagogiques pour le Campus des Métiers de Moselle avec un effort tout particulier au CFA de Forbach et son pôle automobile.
- 1 482 499 € de travaux concentrés essentiellement sur la rénovation complète de l'accueil du Pôle des Métiers de Metz pour garantir une qualité dans le traitement des demandes et attentes des artisans, puis d'importants travaux de climatisation sur les Pôles des Métiers de Metz et Forbach.

UNE DÉMARCHE ENVIRONNEMENTALE SOUTENUE

La CMA 57 a toujours été soucieuse de privilégier une démarche environnementale dans son activité au quotidien. En 2019 cela s'est traduit par :

- 6 nouveaux contrats de location de véhicules électriques
- 2 acquisitions de véhicules électriques à des fins pédagogiques

Le parc actuel est ainsi composé de 23 véhicules, dont 8 thermiques, 1 hybride et 14 électriques.

Depuis plusieurs années la CMA 57 a également couvert ses différents bâtiments de panneaux photovoltaïques ce qui lui permet aujourd'hui d'être excédentaire en énergie et de pouvoir en revendre. En 2019, cette production électrique photovoltaïque a été de 39 475 KW.

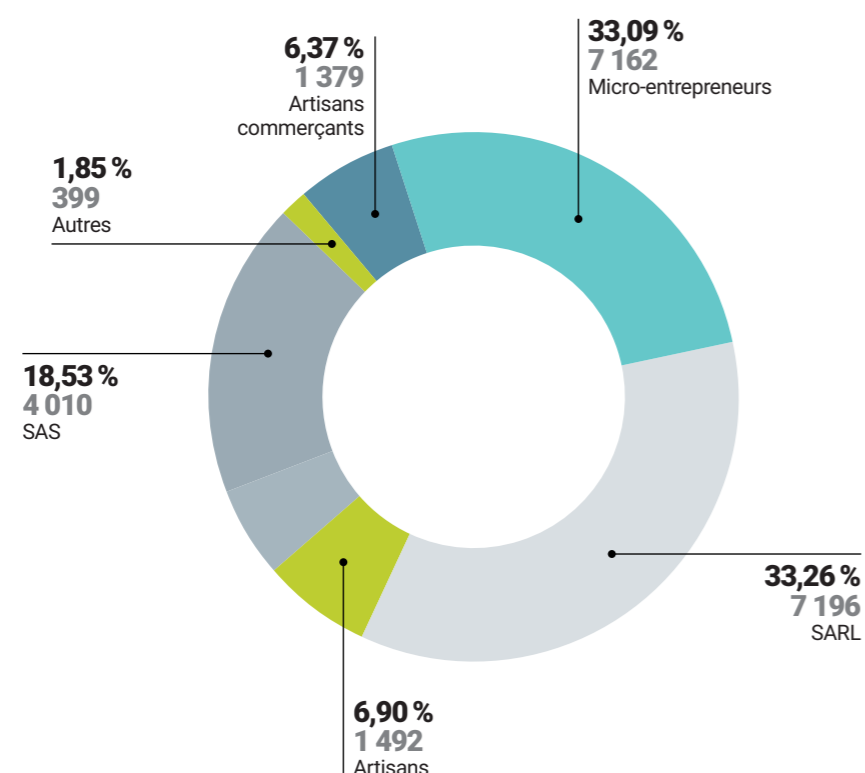
Enfin, la CMA 57 dispose d'une ombrière photovoltaïque pour la recharge de ses véhicules électriques (autoconsommation) et a entrepris en 2019 la planification d'une seconde ombrière pour 8 véhicules qui a été finalisée en décembre 2020.

LES CHIFFRES CLÉS DE L'ACTIVITÉ ARTISANALE EN MOSELLE AU 31.12.2019

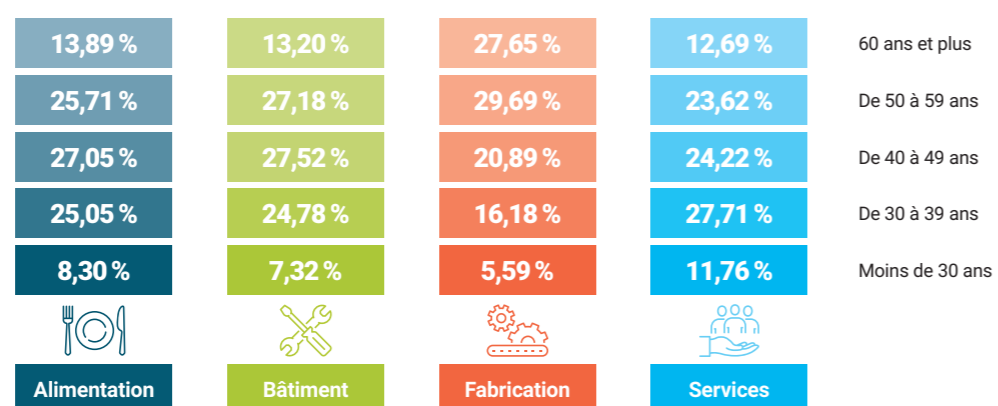
47 % (contre 41 % en 2013) de l'ensemble des entreprises sont des personnes physiques, 53 % sont des personnes morales (contre 59 % en 2013), et une part toujours plus importante de SAS, bien que les SARL restent la forme de société majoritaire.

La part des personnes physiques et notamment des micro-entreprises croît de manière constante depuis la mise en place du régime de l'auto-entrepreneur en 2009. Au 31 décembre 2013, on comptait 7 057 personnes physiques dont 2 644 auto-entrepreneurs. Au 31 décembre 2019, 10 141 personnes physiques dont 1 256 micro-entreprises.

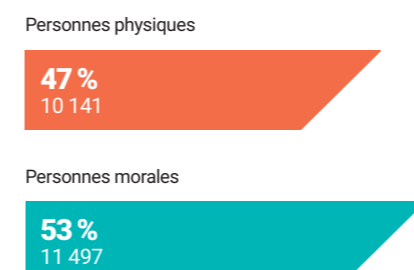
RÉPARTITION CATÉGORIE JURIDIQUE



RÉPARTITION DES CHEFS D'ENTREPRISE PAR SECTEUR D'ACTIVITÉ ET PAR TRANCHE D'ÂGE



RÉPARTITION PAR FORME JURIDIQUE



RÉPARTITION DES CONJOINTS COLLABORATEURS



RÉPARTITION DES CHEFS D'ENTREPRISE PAR SEXE



LA QUALIFICATION ARTISANALE EN MOSELLE



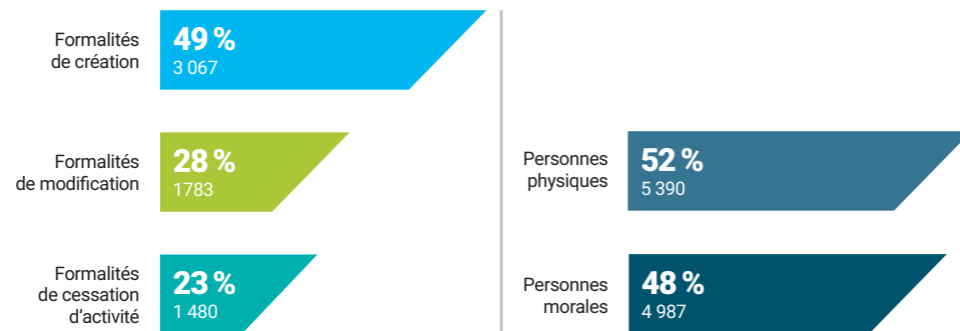
LES FORMALITÉS DES ENTREPRISES



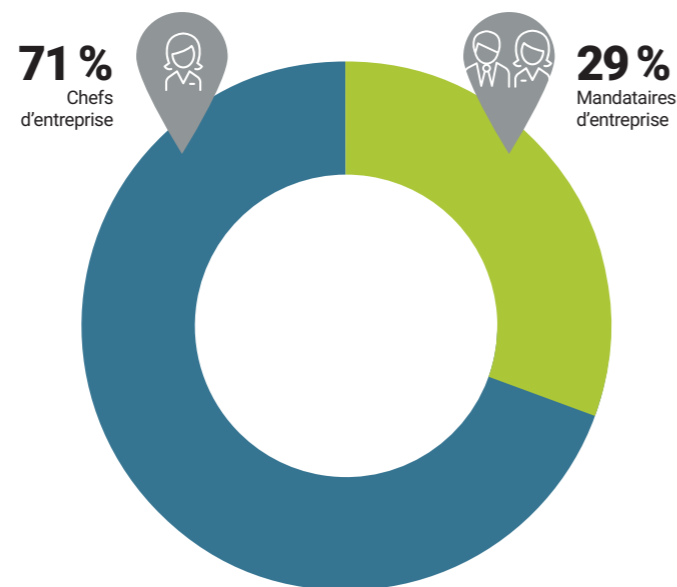
La Direction clients de la CMA 57 a mis en place des services en ligne de nature à simplifier le traitement des formalités administratives de nos clients :

- mise en place d'une assistance en ligne pour le traitement des formalités d'entreprises. Afin de simplifier et de faciliter la vie des artisans de la Moselle, il est désormais possible de réaliser sa formalité et de se faire assister en ligne par un conseiller de la CMA 57
- inflation d'un service gratuit d'édition des extraits en ligne

RÉPARTITION DES FORMALITÉS PAR TYPE ET FORME JURIDIQUE



ORIGINE DES DOSSIERS REÇUS

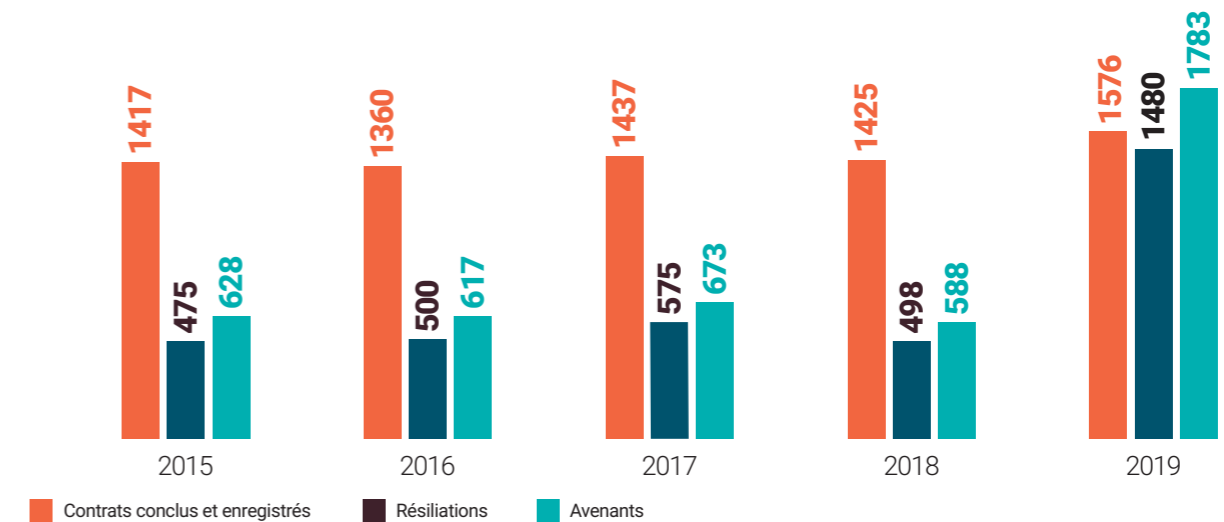


- 4631** formalités concernant les micro entrepreneurs
- 123** formalités concernant les ambulants
- 1936** D1 en ligne
- 5149** déclarations sur CFE métiers (dématérialisées) dont **3262** effectivement transmises au CFE

LES FORMALITÉS « APPRENTISSAGE » EN 2019

En application de la loi n° 2018-771 du 5 septembre 2018 pour la liberté de choisir son avenir professionnel, la mission d'enregistrement des contrats d'apprentissage par les organismes consulaires a pris fin au 31 décembre 2019. La Direction clients de la CMA 57 restera toutefois l'interlocuteur des artisans de la Moselle pour tout accompagnement lié aux formalités de leur contrat d'apprentissage.

ÉVOLUTION DES CONTRATS D'APPRENTISSAGE DE 2015 À 2019

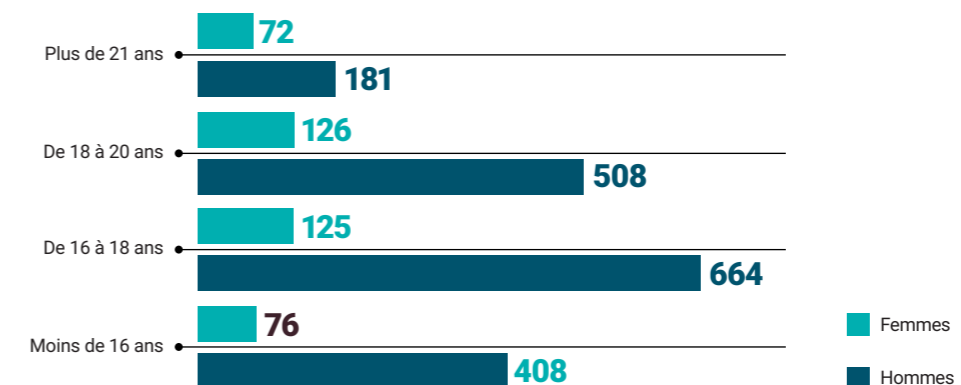


RÉPARTITION DES APPRENTIS PAR SEXE



1018 contrats ont été conclus, enregistrés et transmis à **63** Centres de Formation d'Apprentis (CFA)

NOMBRE DE CONTRATS ENREGISTRÉS PAR ÂGE ET SEXE DE L'APPRENTI



Au titre de l'année 2019, la CMA 57 a réalisé **24 500 contacts**. Autant de clients qui ont bénéficié de l'offre de services proposée par la CMA 57 en matière de développement économique.

INFORMER, CONSEILLER ET ACCOMPAGNER

7 600
contacts avec
des porteurs de projet

90,5 %
de taux de satisfaction
des porteurs de projets
accompagnés

1 045
créateurs et repreneurs
conseillés et accompagnés
dans le montage de leur projet

425
porteurs de projet
accueillis dans 62 réunions
d'information
« Entreprendre dans l'artisanat »

Favoriser la création et la reprise d'entreprise

159
cédants conseillés
et/ou accompagnés

49
offres de cession publiées
sur le site internet
de la CMA 57

1 088
porteurs de projets participant
aux manifestations organisées
par la CMA 57

Pérenniser le tissu artisanal de la Moselle

3 400
chefs d'entreprise
reçus ou visités

785
diagnostics entreprises
réalisés

80
bénéficiaires
du dispositif
Entreprendre en QPV

214
participants
aux conférences et ateliers
d'information généralistes

88 %
de taux de satisfaction
des entreprises
accompagnées

Information
des ressortissants
sur l'actualité, notamment
législative et réglementaire

Accompagner les artisans de la Moselle tout au long de leur vie professionnelle

DÉVELOPPER, PROMOUVOIR ET VALORISER LES ENTREPRISES ARTISANALES DE LA MOSELLE

Accompagnement
au développement commercial
et à l'international

376
entreprises suivies
dans leur stratégie
de développement en France
et à l'étranger

Labellisation,
prix et concours

69
dossiers présentés
avec l'accompagnement
de conseillers

Numérique et accès
aux réseaux sociaux

121
entreprises accompagnées
dans le développement
de leur stratégie numérique

Accompagnement
développement durable

220
entreprises suivies
ou accompagnées
entretiens/diagnostic
préconisations/outils

Favoriser le développement des entreprises artisanales de la Moselle

CRÉATION / REPRISE

Organisation de salons de la création-reprise sur tout le territoire de la Moselle : Salon GO ! et Journées GO !

Ce salon rassemble en un même lieu les principaux acteurs de la création-reprise d'entreprise en Moselle. Il offre aux porteurs de projets et aux jeunes entreprises une occasion unique de les rencontrer.

Véritable source d'information des entrepreneurs, le Salon GO ! accueille chaque année de nombreux visiteurs qui obtiennent des réponses exactes auprès de ces experts et de la CMA 57.

En 2019, près de 650 personnes ont participé à ces manifestations organisées sur Metz, Forbach et Sarrebourg :

- Espace conseil de Sarrebourg, le 7 juin 2019 (22 exposants – 102 visiteurs et 129 participants aux 3 conférences)
- Pôle des Métiers de Forbach, le 21 juin 2019 (25 exposants 100 visiteurs et 135 participants aux 3 conférences)
- Pôle des Métiers de Metz, le 22 novembre 2019 (40 exposants – 408 visiteurs – 6 conférences)

TRANSMISSION

Signature d'une convention Transmission Reprise 2019 – 2020 avec la Région Grand Est

Soirée réseau « Transmettre et Reprendre » en partenariat avec la CCI 57 et la quinzaine de la Transmission – Reprise le 28 novembre 2019 (70 participants) avec l'organisation de :

- 2 ateliers « Cédants »
« Trouver un repreneur » animé par la CCI Moselle Métropole Metz, la CMA 57 et le CNCFA
« Modalités juridiques et fiscales pour la cession d'entreprise » animé par l'Ordre des Avocats du Barreau de Metz et la Chambre des Notaires de la Moselle

- 2 ateliers « Repreneurs »
« La cession transmission d'entreprise dans l'espace Saar-Lor-Lux » animé par l'Ordre des Experts Comptables de la Région Lorraine et l'Ordre des Avocats du Barreau de Sarreguemines
« L'évaluation : quelle valeur pour une entreprise ? » animé par l'Ordre des Experts Comptables de la Région Lorraine et Bpi France

DÉVELOPPEMENT DURABLE

Signature d'une convention de partenariat Grand Est pour le Développement Durable avec L'agence de l'Eau, la Région, l'ADEME et la DREAL.

Dans ce cadre, poursuite des prestations de sensibilisation à la gestion de la ressource en Eau, de diagnostic et d'instruction de dossiers de demande d'aide financière auprès de l'Agence de l'EAU Rhin-Meuse.

Poursuite de l'accompagnement « multi-flux TPE & PME » lancé par l'ADEME.

Reconduction de l'opération Éco-Défis avec Metz Métropole : 38 entreprises labellisées pour l'édition 2018/2019 dont 17 nouveaux.

Signature d'une convention de partenariat avec la Communauté d'Agglomération du Val de Fensch le 13 mai 2019 et lancement de l'opération Éco-défis (1^{re} édition 2019/2020).

Organisation de la Semaine Européenne du Développement Durable du 30 mai au 5 juin 2019 :

- Rencontre nationale des Éco-défis le 4 juin 2019 à la CMA 57 : atelier « Comment mettre en œuvre les Éco-défis sur un territoire, lever les freins et faire évoluer l'opération ».
- Sensibilisation des entreprises : présentation de l'offre Développement Durable de la CMA 57
- Petit-déjeuner des entreprises de la Communauté de Communes des Rives de Moselle le 17 janvier 2019 à Sémecourt (27 entreprises)
- Petit-déjeuner économie circulaire avec Metz Métropole et AGEFOS le 19 septembre 2019 à Metz (8 entreprises)



TOUTE L'ANNÉE, LA CMA 57 ACCOMPAGNE LES ARTISANS OU FUTURS ARTISANS.

376

entreprises
accompagnées
à l'international

69

entreprises
présentées
à des prix
et concours

220

entreprises
conseillées sur
le développement
durable

80

bénéficiaires
du dispositif
QPV

DÉVELOPPEMENT TERRITORIAL

Dispositif « Contrat de Ville »

Les actions de la CMA 57 ont été retenues en 2019 dans 5 villes : Saint-Avold, Forbach, Creutzwald, Thionville et Metz.

Actions mises en place : une action de sensibilisation à l'entrepreneuriat (Saint-Avold, Forbach, Creutzwald) suivie par 80 personnes, une action de sensibilisation aux métiers de l'artisanat dans les collèges (Saint-Avold, Forbach, Creutzwald) suivie par 500 collégiens et une action d'observation, conseil et accompagnement des entreprises existantes (Forbach, Thionville et Metz) suivie par 75 entreprises.

Programme « Action Cœur de Ville » (ACV)

Achèvement de la phase d'initialisation-étude et mise en place des plans d'action. Investissement de la CMA 57 aux côtés des collectivités et de l'État. Participation aux comités de projets locaux, ateliers, groupes de travail ou commissions thématiques, au comité de pilotage départemental (Préfecture) et à la rencontre des managers de centre-ville de Forbach, Thionville et Sarreguemines.

Actions en association pour la mise en place de l'Office du Commerce et de l'Artisanat et création de l'observatoire de l'immobilier commercial avec l'AGURAM et la CA Portes de France Thionville.

Partenariat abouti à Saint-Avold (CASAS et Ville) :

- Étude relative à « l'artisanat du cœur de ville de Saint-Avold »
- Sélection « d'artisans-témoins » pour une étude flash menée par la Banque des Territoires sur le thème de la transmission-reprise d'entreprises
- Organisation de la Journée Nationale du Commerce de Proximité, et aux RDV du commerce organisés par la CASAS
- Travail en cours avec la CASAS sur le label « Ville Métiers d'Art »

Prestation d'études CMA 57

Diagnostic économique inter-consulaire avec volet artisanal réalisé pour la CCB3F.

Diagnostic artisanal de territoire en cours pour la CASAS.

Étude de redynamisation du centre-ville de Bouzonville.

Démarrage du diagnostic artisanal du centre-ville de la commune de Dieuze.



805

SUIVIS DE NOS JEUNES ENTREPRISES

Afin d'accompagner nos jeunes entreprises pendant les premiers mois d'activités, un suivi important a été réalisé en 2019 sur cette population.

COMMERCIAL – INNOVATION – INTERNATIONAL

Détection et instruction des dossiers Qualité MOSL dans un partenariat avec la Chambre d'Agriculture et le Département : 2 comités techniques pour 20 entreprises et 2 comités alimentaires pour 7 entreprises.

Reprise de l'organisation du stand collectif sur le Salon MIF à Paris du 9 au 11 novembre 2019 : stand Grand Est avec 13 entreprises artisanales exposantes dont 3 entreprises mosellanes.

Conception et organisation d'une Form'action commerciale : préparation des entreprises aux manifestations commerciales.

4 entreprises présentes le 2 et 4 le 5 juillet 2019.

Poursuite des travaux au sein des réseaux d'expertise et de conseil Innovation : ISEETECH et C2ième.

Participation au Salon du Chocolat à Coblenz les 16 et 17 mars 2019 avec 5 exposants mosellans.

Actions au sein du Conseil Interrégional des Chambres de Métiers – CICM, du CES Grand Est et des réseaux transfrontaliers.

Co-organisation d'une conférence : PME, Artisans et Union Européenne le 16 mai 2019 à la CMA du Grand Duché de Luxembourg.

MÉTIERS D'ART

Accompagnement, valorisation et promotion des métiers d'art.

Relais départemental du programme régional des Métiers d'Art avec un rôle et une mission de détection des entreprises, de qualification (enquête), de promotion au travers de la participation à des salons (Essences et Matières, Salon International du Patrimoine Culturel) et de valorisation avec les labels (EPV).



UNE PRÉSENCE TERRITORIALE FORTE UN CONSEILLER DÉDIÉ ET ACCESSIBLE PAR TERRITOIRE

Depuis plusieurs années, la CMA 57 a fait le choix de rattacher un conseiller à chaque entreprise sur un territoire.

Les objectifs sont les suivants :

- que le client ait un interlocuteur unique pour répondre à l'ensemble de ses besoins et de ses attentes
- de mieux appréhender les problématiques territoriales et le tissu économique local

Cette politique a été renforcée en 2019 par la réalisation d'études auprès de certaines collectivités de manière à mieux identifier les besoins de l'artisanat sur le secteur.

CONTRATS DE VILLE / QPV

La CMA 57 est signataire de tous les Contrats de ville en Moselle dans le cadre de la programmation 2015-2022.

Des prestations spécifiques ont été développées et sont mises en œuvre. En 2019, 16 Quartiers de la Politique de la Ville en Moselle ont bénéficié de nos actions.

- Présentation des métiers de l'artisanat à 500 collégiens
- Sensibilisation à l'entrepreneuriat auprès des publics en insertion (50 personnes)
- Diagnostic des entreprises implantées

ÉCO-DÉFIS

Lancé en 2015 sur le territoire de Metz Métropole, le label Éco-défis promeut aujourd'hui 40 artisans engagés en faveur de l'environnement qui relèvent au moins 4 défis parmi des thématiques concernant l'eau, l'énergie, le transport, les éco-produits...

La CMA 57 conseille, diagnostique et accompagne ces démarches. Les labellisés sont distingués lors d'une cérémonie et valorisés grâce à une couverture médiatique.

Le label se déploie progressivement sur le département à l'instar du territoire du Val de Fensch en 2019.



RÉPAR'ACTEURS

Depuis 2019 la CMA 57 a déployé le label Répar'acteurs afin de promouvoir les artisans de la réparation en tant qu'acteurs de la réduction des déchets.

Les 13 Répar'acteurs intégrés dans la démarche s'engagent, par la signature d'une charte, dans une gestion environnementale minimisant les impacts de leurs déchets et de leurs consommations d'énergie et d'eau et dans la promotion de la réparation.

Ils sont regroupés dans l'annuaire de la réparation (internet) et ainsi visibles par le grand public.



MIF (MADE IN FRANCE)

Un stand collectif au Salon Made In France à Paris a été initié par la CMA 57 en partenariat avec le Département en 2015 afin de valoriser l'artisanat mosellan et de permettre aux artisans exposants d'entrer en contact avec une clientèle professionnelle.

L'action a été enrichie annuellement jusqu'en 2019 par les entreprises artisanales disposant du label Qualité MOSL et souhaitant tester et/ou confirmer leur marché.



EN 2019, LA CMA 57 A DE NOUVEAU ACCOMPAGNÉ DES ENTREPRISES ARTISANALES DE LA MOSELLE AU SALON MADE IN FRANCE À PARIS PORTES DE VERSAILLES.

ÉTUDES ET DIAGNOSTICS DE TERRITOIRES

L'offre de diagnostics de l'artisanat en cœur de ville a été développée par la CMA 57 en 2019 et notamment :

- à Saint-Avold en partenariat avec la communauté d'agglomération et la commune, dans le but d'identifier les principaux enjeux et de déployer un plan d'actions, en cours d'écriture, qui permette à l'artisanat de se maintenir et se développer en centre-ville,
- dans la communauté de communes Bouzonvillois Trois Frontières (CCB3F) pour un travail d'identification et de caractérisation des acteurs économiques du territoire, mené en partenariat avec la CCI 57. Les priorités et les conditions de développement et de pérennité des entreprises ont fait l'objet d'une synthèse, véritable outil d'aide à la décision au service des élus du territoire,
- au centre-bourg de Bouzonville, en partenariat avec l'Établissement Public Foncier de Lorraine (EPFL) dans une démarche de redynamisation de la commune et l'intercommunalité, par la réalisation d'une étude/diagnostic complétée d'une enquête et d'entretiens individuels avec les artisans. L'étude a été mise à disposition du groupement de bureaux d'études en charge de la démarche, pour une bonne prise en compte, dans les réflexions, de la réalité artisanale du centre-bourg et des besoins des entreprises.

LABEL QUALITÉ MOSL

Créé en 2014 en partenariat avec le Département de la Moselle, le label Qualité MOSL a pour objectif de valoriser les entreprises artisanales qui respectent des valeurs de qualité, savoirs faire local et d'origine de leurs produits.

Véritables ambassadeurs de la Moselle, se sont 67 entreprises artisanales qui présentent plus de 160 produits labellisés dans leurs boutiques et sur les marchés, foires et salons du département.



ENTREPRISES DU PATRIMOINE VIVANT

La CMA 57 assure une prestation d'orientation et d'aide des entreprises dans leurs démarches de demandes de labellisation au dispositif national EPV. Cette marque de reconnaissance de l'État mise en place pour distinguer des entreprises françaises aux savoir-faire artisanaux et industriels d'excellence repose sur la maîtrise de techniques traditionnelles.



ACTIONS AUTOUR DES MÉTIERS D'ART

Mise en place d'actions de :

- détection et qualification des artisans d'art afin d'enrichir les catalogues, sites internet et ainsi contribuer à leur visibilité auprès des publics
- valorisation et promotion des entreprises métiers d'art au travers d'articles sur les supports de communication de la CMA 57 et d'expositions à l'occasion de foires et salons.

CICM

Le Conseil Interrégional des Chambres de Métiers de la Grande Région transfrontalière est une organisation de l'artisanat créée en 1989. Elle regroupe 170 000 entreprises, 700 000 salariés et 50 000 apprentis. Cette plateforme d'échanges et de construction, composée de 12 membres (CMA allemandes, françaises et luxembourgeoises et Fédération des unions des classes moyennes belges) et dont le siège et le Secrétariat Général sont situés à la Chambre de Métiers du Luxembourg, défend une vision commune dans l'intérêt des entreprises artisanales. Le Président actuel est le Président de la CMA de Trèves en Allemagne.

Ses missions : Représentation des intérêts de l'artisanat – Échanges d'informations – Développement d'initiatives transfrontalières – Mise en réseau de services de conseil et d'accompagnement pour les entreprises artisanales – Élaboration commune de solutions et propositions nouvelles visant à une amélioration de la situation économique de l'artisanat dans la Grande Région.

SÉCURITÉ DES ENTREPRISES

Sensibilisation des entreprises pour la lutte contre les vols, les dégradations graves et les escroqueries avec une proposition d'adhésion gratuite au dispositif « Alerte Entreprises – Alerte Commerces » mis en place en 2017 par les services de l'état, le Groupement de Gendarmerie de la Moselle et le Département de la Sécurité Publique de la Moselle en coopération avec les chambres consulaires.

150 artisans accompagnés dans le dispositif en 2019.



VALORISATION DES ENTREPRISES ARTISANALES DE LA MOSELLE PAR LES CONCOURS

AFFDU

Concours visant à mettre en lumière l'entrepreneuriat féminin depuis une vingtaine d'années. Instruction et présentation de 7 entreprises en 2019. L'une d'entre elles, dirigée par une femme et exerçant dans le domaine du BTP, a été honorée.



MA VILLE, UN ARTISAN

Première édition de ce concours mis en place par CMA France pour la mise en avant des territoires ayant encouragé le développement de l'économie de proximité et des entreprises artisanales (2 communes de Moselle accompagnées).

STARS ET MÉTIERS : 12^e ÉDITION

Concours destiné à promouvoir l'excellence et l'innovation dans l'artisanat.

6 entreprises artisanales ont été accompagnées en 2019, dont une lauréate dans la catégorie « Innovation », une autre dans la catégorie « Exportation » et une entreprise de Moselle Est élue « Artisan de l'année ».

TRAJECTOIRES – ALEXIS

Promotion de ce concours ouvert à tout entrepreneur quel que soit le secteur d'activité de l'entreprise (2 entreprises accompagnées).

TRANSMISSION ET REPRISE D'ENTREPRISES

Dotée d'une relation conventionnelle avec la Région Grand Est, la CMA 57 :

- accompagne des chefs d'entreprise de 50 ans et plus dans la préparation de la transmission de leur entreprise au travers de l'organisation de réunions thématiques, conseils, diagnostics et visites en entreprise. Nos partenariats nous permettent de mettre en relation les chefs d'entreprises avec des experts (retraite, assurance, avocats...)
- sensibilise à la reprise d'entreprise au travers de l'organisation de réunions thématiques ou de salons
- accompagne les repreneurs dans le montage de leur projet de reprise (plan d'affaires), assure les mises en relation avec les partenaires experts et suit l'étape post reprise afin de valider la pérennité de la reprise.

ACCOMPAGNEMENT LOCAL INTERCONSULAIRE POUR LA CROISSANCE COMMERCIALE ET L'EMPLOI

Le dispositif ALICCE est né d'un partenariat inter-consulaire (CCI, CMA et CA) avec le soutien de l'État afin de redynamiser l'activité commerciale en Moselle et plus particulièrement dans les zones fragilisées.

L'abondement de ce fonds est réalisé par les conventions de revitalisation du secteur. L'objectif est de permettre aux entreprises mosellanes, tenant boutique, d'obtenir un prêt à taux zéro pour un montant compris entre 5 000 et 30 000 euros, remboursable sur 3 ans, afin de soutenir l'emploi et / ou développer l'activité à travers le financement d'investissements matériels, d'aménagement.



PARTENAIRE HISTORIQUE DE LA CMA 57, LA BANQUE POPULAIRE ALSACE LORRAINE CHAMPAGNE A RÉCOMPENSÉ EN 2019 DES ARTISANS MOSELLANS DANS LES CATÉGORIES « INNOVATION », « EXPORT » ET « ARTISAN DE L'ANNÉE ».

CAMPUS DES MÉTIERS ET ORIENTATION

Le Campus des Métiers de Moselle est composé de **3 CFA** (Metz, Forbach et Thionville) et de l'**Institut Supérieur National de l'Artisanat** dévolu à la prothèse dentaire.

Le campus propose un enseignement en alternance entre l'entreprise et le centre de formation sur les métiers de l'artisanat. Il permet à toute personne de **16 à 29 ans** d'acquérir des compétences techniques, des connaissances générales et professionnelles.

Plus de **40 diplômes** y sont préparés sur les niveaux 3, 4 et 5 dans les domaines tels que l'alimentation, le service à la personne, l'automobile, les énergies électriques et leurs communications et les métiers des arts graphiques.

Le campus est doté d'équipements de hautes technicités : « Pôle Élite » en automobile, centre historique en prothèse dentaire, pôle alimentaire aux normes CE, salon de soins esthétiques équipé des dernières technologies, etc.

Plus de **2,6 millions d'euros investis** en 5 ans sur les 3 CFA du campus.

CHIFFRES CLÉS DU CAMPUS DES MÉTIERS DE MOSELLE

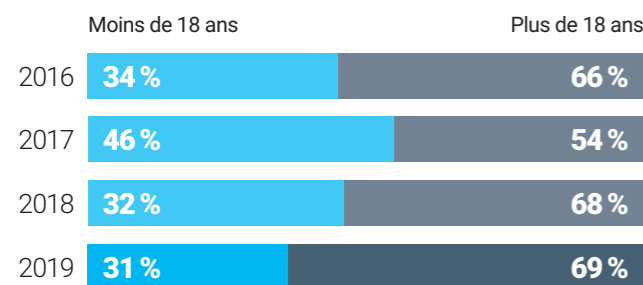
ÉVOLUTION DU NOMBRE D'APPRENTIS

	CFA Metz	CFA Forbach	CFA Thionville	Global
2016	440	260	156	858
2017	492	257	160	909
2018	531	265	179	975
2019	556	300	173	1029

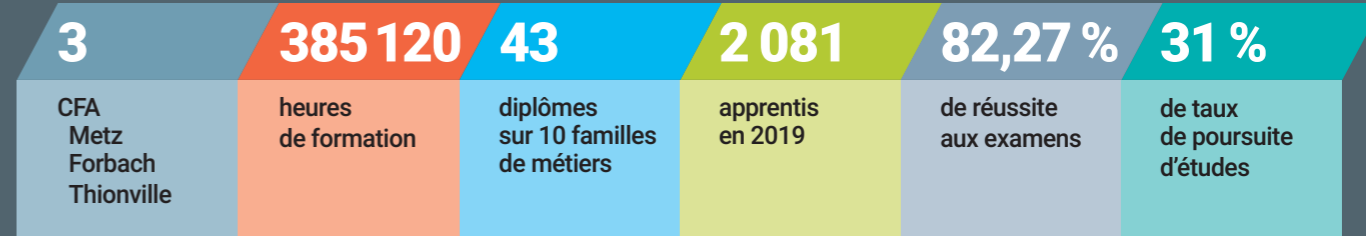
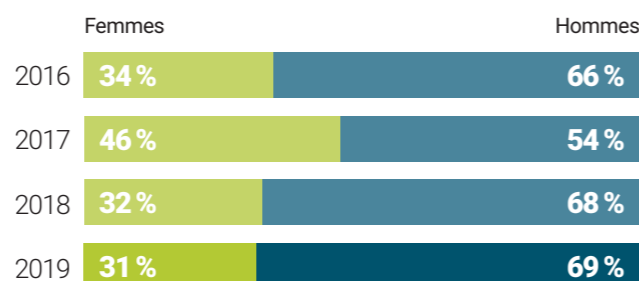
RÉPARTITION PAR NIVEAUX

	2016	2017	2018	2019
Apprentis niveau 3	571	584	648	708
Apprentis niveau 4	236	259	264	262
Apprentis niveau 5	40	51	49	44
Apprentis niveau 6	11	15	14	15

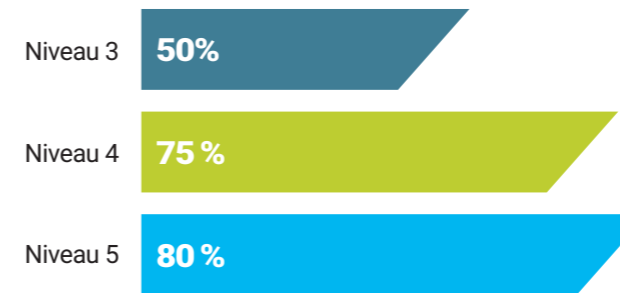
RÉPARTITION PAR ÂGE



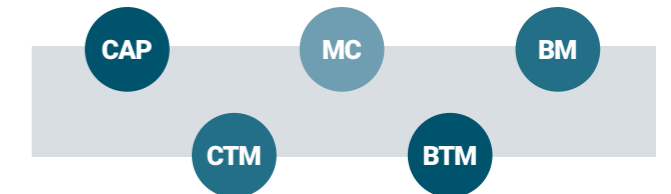
RÉPARTITION PAR SEXE



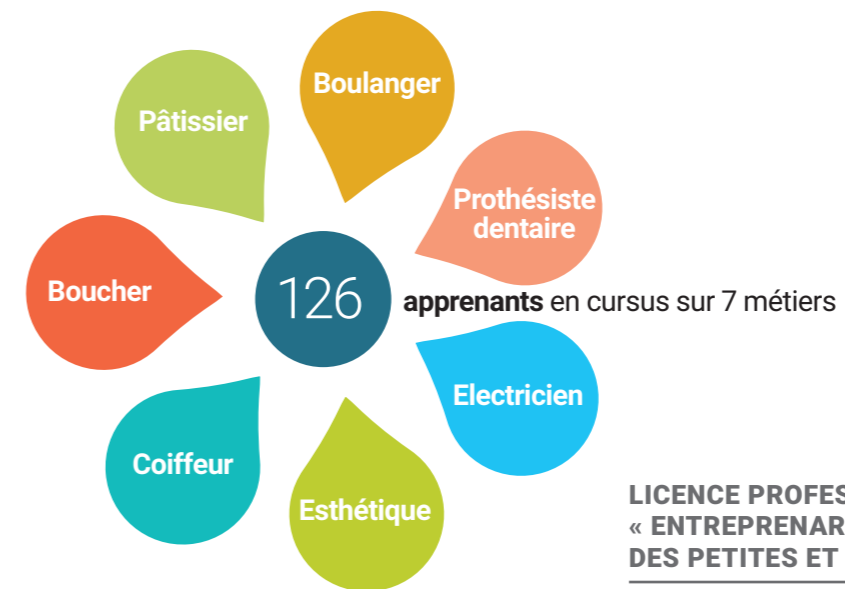
TAUX D'INSERTION PROFESSIONNELLE À 6 MOIS



PRÉPARATION AUX DIPLÔMES SUIVANTS



LE BREVET DE MAÎTRISE, FORMATION DIPLÔMANTE POST NIVEAU 4



LICENCE PROFESSIONNELLE « ENTREPRENARIAT ET MANAGEMENT DES PETITES ET MOYENNES ORGANISATIONS »



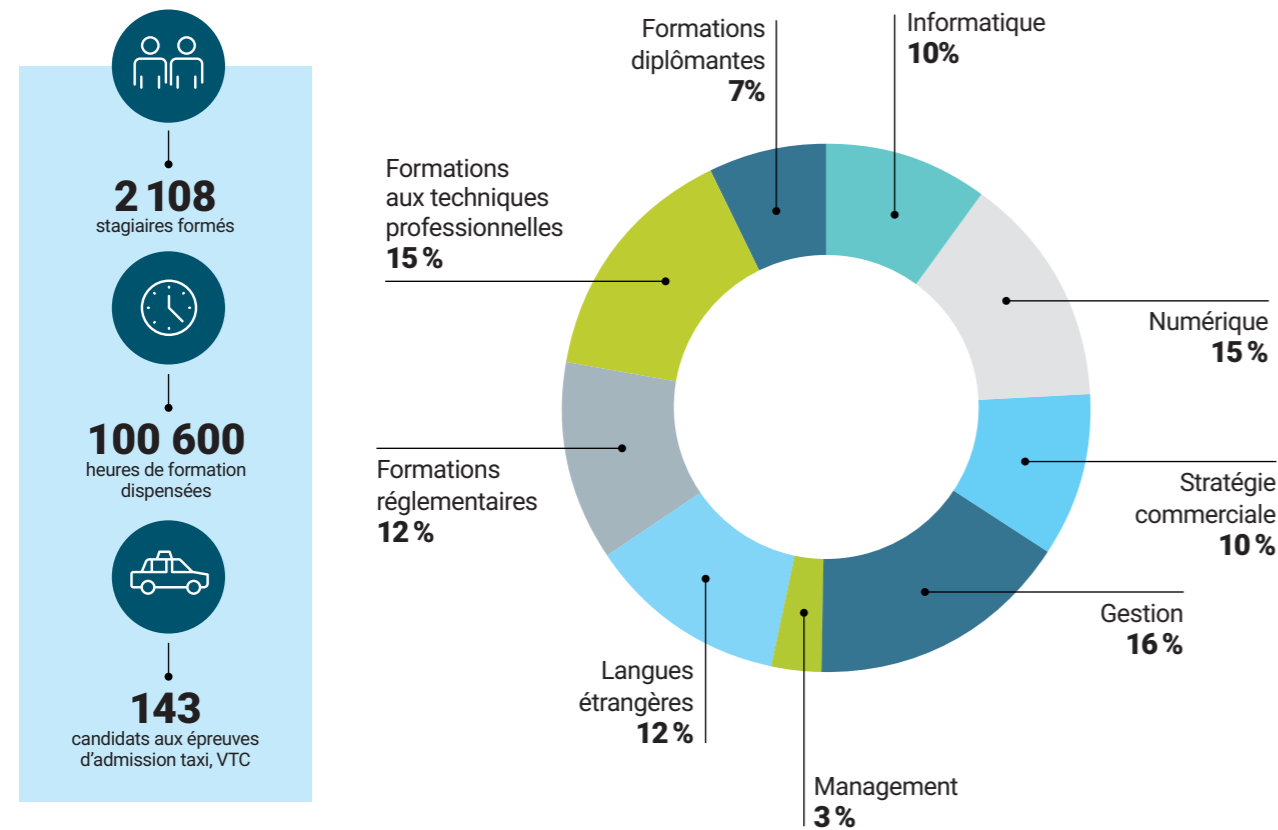
LES VALEURS AJOUTÉES DE NOTRE CAMPUS DES MÉTIERS

- Un Centre d'Aide à la Décision (CAD) intégré
- La présence d'un inspecteur d'apprentissage
- La présence de développeurs de l'apprentissage
- Un accompagnement individualisé pour les apprenants en situation de handicap
- Des contrats transfrontaliers
- Des infrastructures modernes au cœur des territoires
- Une formation permanente des équipes éducatives et enseignantes en lien avec les professionnels

FORMATION CONTINUE

La CMA 57 propose des formations dispensées en présentiel et en e-learning qui allient acquisition de compétences et mises en œuvre pratiques.

9 DOMAINES DE FORMATION COUVRANT PRÈS DE 150 FORMATIONS



UNE OFFRE DE FORMATION POUR LES CRÉATEURS D'ENTREPRISES RÉPARTIE SUR 5 PACKS



L'OFFRE DE FORMATION INTER ET INTRA ENTREPRISE

L'offre de formation est constituée d'une centaine de formations dans des domaines qui visent à améliorer la performance des entreprises. Toutes ces formations allient acquisition de connaissances et mises en application directe au sein des entreprises par le biais de formations et d'actions spécifiques.

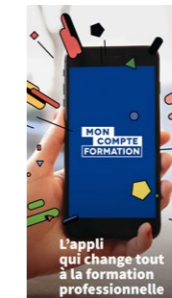


ISNA

L'Institut Supérieur National de l'Artisanat renforce son leadership au niveau national dans le domaine de la prothèse dentaire. Outre les résultats, excellents au niveau des différents titres et diplômes de la profession, c'est le taux de placement de 100 % en entreprise qui est le plus parlant, d'autant plus que l'ISNA ne peut répondre totalement à la demande de recrutement des entreprises en France.

CPF

La CMA 57 a été opérationnelle dès le lancement du site « Mon Compte Formation ». C'est à la CMA 57 que Muriel Pénicaud, ministre du Travail, a assuré la promotion de ce dispositif, le lendemain de sa présentation officielle le 21 novembre 2019. Depuis l'ouverture du site moncompteformation.gouv.fr, la CMA 57 a traité plus de 250 demandes dans les domaines de la formation/ accompagnement à la création d'entreprise, de la professionnalisation du bilan de compétence et de la Validation des Acquis par l'Expérience (VAE). Nos 32 formations sont accessibles sur le département en présentiel.



EXAMENS DE TAXI/VTC

Suite à une médiation menée pour l'avenir des Transports Publics Particuliers de Personnes (T3P), la mise en place d'une réglementation commune aux conducteurs de taxi et de véhicule de transport avec chauffeur a confié, en 2017, l'organisation des examens aux Chambres de Métiers et de l'Artisanat.

Pour la Région Grand Est, deux sessions écrites d'admissibilité sont organisées tous les ans : la première en mars et la seconde en octobre. La particularité de cet examen est qu'il est totalement géré par une plateforme numérique au niveau national à partir de l'inscription du candidat jusqu'à la proclamation des résultats.

En 2019, sur les 132 candidats inscrits, 116 ont été reçus aux épreuves écrites et 103 ont été admis à la conduite, soit 78 % de réussite.

Ce bon résultat est essentiellement dû au fait que la plupart des candidats suivent une formation spécifique et à l'accueil réservé aux candidats par la CMA 57 pour leur permettre de passer les épreuves dans les meilleures conditions.

VALIDATION DES ACQUIS PAR L'EXPÉRIENCE (VAE)

L'expérience acquise peut permettre de valider une reconnaissance de compétences pour l'acquisition d'un titre ou d'un diplôme.

La CMA 57 est habilitée pour accompagner tout métier à tout niveau tant pour ses propres titres que pour ceux de l'Éducation nationale.

En 2019, elle a accompagné 4 candidats dans les métiers de boulangerie, de peinture, d'esthétique-cosmétique et en prothèse dentaire.

Sa compétence est nationale. En 2019, un jury de validation a accueilli un candidat de Saône-et-Loire pour l'obtention du Brevet de Maîtrise de boulanger.



LILIANE LIND, EN PRÉSENCE DE MURIEL PÉNICAUD, LORS DE SA VISITE À LA CMA 57.

LES ACTIONS D'INFORMATION ET DE COMMUNICATION

La CMA 57 entreprend chaque année divers projets de communication pour sensibiliser le grand public à l'artisanat. En 2019, notre compagnie consulaire s'est attachée à promouvoir de nombreux métiers et artisans tout en veillant à soutenir les actions menées par les directions et services.

Une mobilisation de chaque instant pour le passage des 120 ans d'existence de la CMA 57.

EXPOSITION SUR L'APPRENTISSAGE AVEC L'ARTISTE JR

La frontière entre l'art et l'artisanat est si fine que la CMA 57 a souhaité cette année s'associer à l'artiste français JR. Après plus de 6 mois d'échanges et de travaux, un projet photographique a été réalisé avec le street artist et son concept d'art participatif international « Inside Out ». De jeunes apprentis.e.s de la Moselle et leur maître d'apprentissage se sont associés à cette action pour une présentation de portraits géants en noir et blanc exposés dans la galerie principale de la gare de Metz, élue « Plus belle gare de France » pour la 2^e année consécutive. Une exposition photo urbaine et éphémère pour rappeler que l'apprentissage est multiple et riche de diversité.



120 ans
CMA 57
1900 2020



LE VILLAGE DE L'ARTISANAT ET DE L'ORIENTATION

Le plus grand événement de la rentrée de l'Est de la France ne serait pas ce qu'il est sans la présence de la CMA 57 et de son « Village de l'artisanat ». Devenue au fil des années le « grand partenaire » de la FIM, la CMA 57 propose chaque année des dizaines d'animations, démonstrations et concours durant les onze jours de ce rendez-vous plébiscité par près de 150 000 visiteurs.

Pour cette édition 2019, la CMA 57 s'est associée avec la Région Grand Est pour transformer son chapiteau en « Village de l'artisanat et de l'orientation ». Partant du principe que la FIM est fréquentée par de nombreuses familles et écoles dans le cadre de sorties pédagogiques, la CMA 57 et la Région se sont mobilisées pour proposer chaque jour des présentations de métiers et conseils d'orientation. Une formule gagnante si l'on en croit le nombre de sollicitations auprès des équipes présentes.



LE MONDE DES ARTISANS

S'il est un lien fort entre la CMA 57 et les 20 000 entreprises artisanales de la Moselle c'est bien la revue envoyée 4 fois par an par voie postale. Anciennement *Hommes & Métiers* devenu *Le monde des artisans*, le magazine des artisans de Moselle s'attache tous les 3 mois à traiter de sujets pratico-pratiques. Conseils, astuces, idées, nouvelles tendances... les 32 pages de chaque numéro sont une mine d'informations et 2019 n'a pas dérogé à la règle avec, en plus, une nouvelle formule de magazine plus aérée et agréable à lire.

À l'heure des réseaux sociaux, la version papier du magazine continue d'être plébiscitée tout comme la page mensuelle « Artisanat » publiée chaque dernier mercredi du mois dans toutes les éditions du *Républicain Lorrain*.

LA CMA 57 S'IMPOSE SUR FACEBOOK

L'année 2019 aura été un cap important pour les réseaux sociaux de la CMA 57. Les deux pages Facebook (une page « CMA 57 » consacrée aux artisans et une autre page « Apprentis CMA 57 » pour les jeunes et apprentis.e.s du Campus des Métiers de Moselle) sont devenues un complément indispensable du site internet de la compagnie consulaire (www.cma-moselle.fr).

L'immédiateté de l'information et la nécessité de trouver toujours plus rapidement son information ont entraîné une offre augmentation du nombre d'abonnés de ces deux pages. À ces dernières d'informer rapidement et au site internet d'approfondir.

Ces pages Facebook ont également fortement progressé en raison des nombreuses photos et vidéos postées tout au long de l'année qui, on le sait, trouvent un attrait auprès des utilisateurs des réseaux sociaux.



JPO, SOIS PRÊT(E) À RELEVER LE DÉFI !

C'est avec cette injonction créée dans un univers graphique de jeux vidéos que la CMA 57 s'est adressée en mars 2019 aux jeunes mosellans pour les inciter à pousser les portes des CFA du Campus des Métiers de Moselle lors des Journées Portes Ouvertes du Printemps.

Une action de communication qui s'est déclinée sur les réseaux sociaux mais aussi sur le terrain avec des actions de street marketing dans les principales villes du département où étaient distribués des supports d'information sur les filières de formation dans les CFA de la CMA 57.

Ainsi, tout en découvrant les métiers enseignés, les jeunes étaient invités à se rendre au Campus des Métiers de Moselle pour valider leur connaissance et participer à un jeu concours leur permettant de remporter une console de jeux vidéo. Ou comment allier l'utile à l'agréable...



LES PARTENARIATS ET COLLABORATIONS

Le succès des actions de la CMA 57 repose évidemment sur son engagement au profit des artisans mosellans, mais aussi sur l'engagement de partenaires à ses côtés et sur la qualité des collaborations mises en œuvre pour assurer l'accompagnement, la promotion et le développement des entreprises artisanales de la Moselle.

LES PARTENAIRES MEMBRES DU RÉSEAU

CMA France
Chambre Régionale des Métiers et de l'Artisanat Grand Est
CMA du Grand Est
Campus des Métiers de Moselle, ses 3 CFA (Metz, Forbach et Thionville) et l'ISNA
Centre Interrégional des Chambres de Métiers de la Grande Région (CICM)
Organisations professionnelles

LES PARTENAIRES INSTITUTIONNELS

Préfecture de la Moselle
Direction Régionale des Entreprises, de la Concurrence, de la Consommation, du Travail et de l'Emploi (DIRRECTE)
Direction Départementale des Territoires (DDT)
Direction Départementale de la Protection des Populations (DDPP)
Direction Régionale de l'Environnement, de l'Aménagement et du Logement (DREAL)
Direction Départementale des Finances Publiques (DDFIP)
Institut National de la Propriété Intellectuelle (INPI)
Pôle Emploi
Missions locales
Région Grand Est
Département de la Moselle
Moselle Attractivité
Inspire Metz
Agence de l'Environnement et de la Maîtrise de l'Énergie (ADEME)
Agence Locale de l'Énergie et du Climat du Pays messin
Agence de l'Eau Rhin-Meuse
CCI Moselle Métropole Metz
Chambre d'Agriculture de la Moselle
Ordre des avocats de la Moselle
Chambre départementale des notaires de Moselle
Intercommunalités et communes de la Moselle
Grand Est Numérique (GEN)
Commissariat d'Investissement à l'Innovation et à la Mobilisation Économique (C2IME)
Institut Supérieur Européen de l'Entreprise et de ses Techniques
Atelier lorrain pour l'Expérimentation et l'Innovation Sociale (ALEXIS)
Réseau des pépinières d'entreprises
Réseau des Plates Formes d'Initiatives Locales (PFIL)

LES AUTRES PARTENAIRES

Banque Populaire Alsace Lorraine Champagne
Société de Caution Mutuelle Artisanale (SOCAMA)
Association pour le Droit à l'Initiative Économique (ADIE)
Crédit Agricole de Lorraine
Société Générale
Caisse d'Épargne Lorraine Champagne Ardennes
MAAF Assurances
AXA Assurance et Banque
AG2R La Mondiale
ACORIS Mutuelles
Association Française des Femmes Diplômées de l'Université (AFFDU)
Entreprendre en Lorraine Nord (ELN)
Fédération Nationale des Associations de Retraités de l'Artisanat et du Commerce de proximité (FENARAC 57)
Comité d'Organisation du Travail de la Moselle [Meilleurs Ouvriers de France] (COET 57)
Communauté Emmaüs de Peltre



METZ

5 boulevard de la Défense

THONVILLE

10 allée de la Terrasse

FORBACH

1 rue Camille Weiss

SARREBOURG

5 terrasse Bretagne

Plus d'info : cma-moselle.fr

CMA 57

