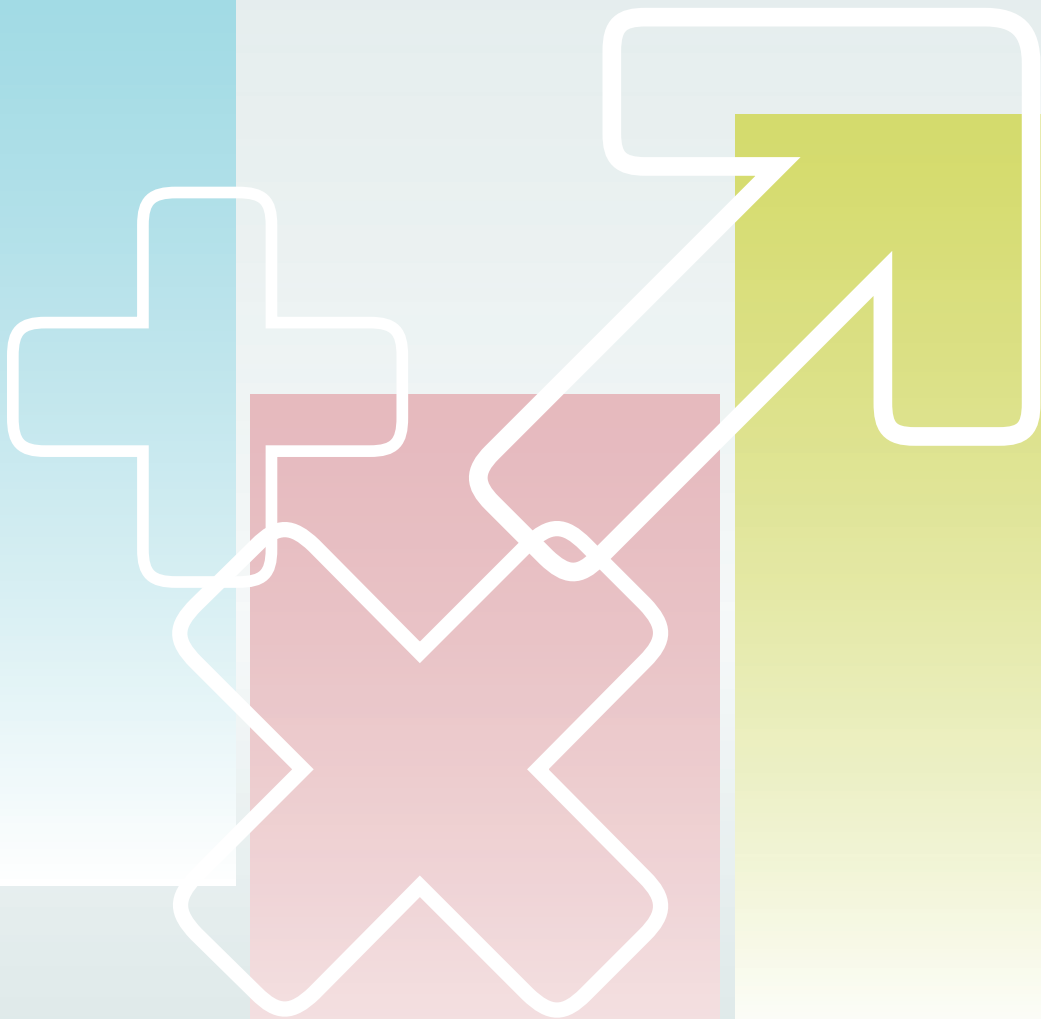


CMA 57 RAPPORT D'ACTIVITÉS 2014



RETROUVEZ-NOUS SUR
APPLE STORE ET GOOGLE PLAY



**Chambres de Métiers
et de l'Artisanat**

Moselle



CULTIVONS NOS VALEURS

Le réseau des chambres consulaires est en profonde mutation et l'année 2014 n'a fait que conforter cet état de fait. La lecture du rapport d'activités proposé aujourd'hui permet de constater que la Chambre de Métiers et de l'Artisanat de la Moselle est de plus en plus engagée dans des projets qui dépassent ses frontières départementales.

Pour des questions d'économie, mais aussi de logique d'actions, certains dossiers s'abordent désormais de façon transversale avec les 3 autres Chambres de Métiers et de l'Artisanat que compte la Région Lorraine. La création l'an passé de l'Université Régionale des Métiers de l'Artisanat s'inscrit dans cette démarche et s'avère être une décision portée par le bon sens. La Moselle n'est pas perdante dans cette nouvelle organisation puisqu'elle y est fortement représentée par des artisans élus, et pèse de tout son poids dans les décisions à prendre.

À l'image des départements qui deviendront demain des grandes régions, les consulaires se calquent sur cette évolution territoriale. Comme dans une entreprise, ce changement oblige les CMA à s'adapter sans porter préjudice à la qualité des services proposés et à la défense des intérêts des artisans mosellans. J'y serai personnellement très vigilant dans les mois qui vont suivre car je ne sais trop quelles sont les difficultés que rencontrent beaucoup d'entreprises artisanales dans le développement de leur activité. La CMA 57 tire sa légitimité du travail qu'elle accomplit au quotidien pour le secteur des métiers.

Valorisation et représentation de l'artisanat, soutien à l'apprentissage, aide à la création et à la reprise, accompagnement et formation des artisans et de leurs collaborateurs... sont les piliers de la politique volontariste que nous menons. Et, même si les moyens octroyés pour mener à bien nos objectifs tendent à se raréfier, nous continuerons à mobiliser la même énergie car nous sommes profondément convaincus que l'avenir de notre pays passe par un artisanat fort. Dans un monde où le virtuel s'impose dans les relations, la proximité défendue par nos entreprises s'en retrouve paradoxalement confortée. Nos concitoyens sont en effet aussi à la recherche de l'authenticité, du contact réel, de la matière... C'est ici que nous avons une carte à jouer. Soyons en conscients et cultivons ces valeurs artisanales.

CHRISTIAN NOSAL
PRÉSIDENT DE LA CHAMBRE DE MÉTIERS
ET DE L'ARTISANAT DE LA MOSELLE



4-5

LES ÉNERGIES MISES EN ŒUVRE

PROMOUVOIR 6-9

L'APPRENTISSAGE ET LES MÉTIERS

LE SECTEUR DE L'ARTISANAT

FAIRE VALOIR LES INTÉRÊTS DE L'ARTISANAT

FORMER 10-11

LA FORMATION INITIALE

LA FORMATION CONTINUE

ACCOMPAGNER 12-14

ACCOMPAGNEMENT À LA CRÉATION/REPRISE

ACCOMPAGNER LE DÉVELOPPEMENT DES ENTREPRISES

ACCOMPAGNER LA TRANSMISSION DES ENTREPRISES

15-16

ÉLÉMENTS STATISTIQUES ET DONNÉES BUDGÉTAIRES

LA CMA 57 TRAVAILLE
AVEC L'ENSEMBLE
DES PARTENAIRES PUBLICS
POUR DÉFENDRE LES INTÉRÊTS
DE L'ARTISANAT MOSELLAN.



La CMA 57 est animée d'une ambition : être au service de tous les acteurs de l'artisanat (chefs d'entreprise, créateurs, salariés, apprentis, stagiaires, parents d'élèves, partenaires). Pour ce faire, la CMA 57 informe, conseille, accompagne, forme ces différents publics. Toutes ses actions s'adosent à une démarche permanente de promotion du secteur de l'artisanat.

DES ÉQUIPES SPÉCIALISÉES...

POUR LA PRISE EN CHARGE IMMÉDIATE DU CLIENT ET SA PREMIÈRE INFORMATION

Spécifiquement formée à l'accueil et au renseignement de premier niveau, une équipe pluridisciplinaire de conseillers clients assure dans les locaux de la CMA 57, et quel que soit le mode de sollicitation, la prise en charge immédiate du client et de sa problématique.

En capacité à fournir les réponses sur près de 80% des sollicitations de nos publics, les conseillers sont les interlocuteurs uniques et privilégiés pour les missions non spécialisées.

POUR LE CONSEIL ET L'ACCOMPAGNEMENT DE L'ENTREPRISE

Appelée à intervenir dans le domaine du conseil et de l'accompagnement de l'entreprise, une équipe de conseillers entreprises assure une présence de terrain et de proximité auprès des chefs d'entreprise.

Chaque conseiller a un secteur géographique affecté.

De fait, il constitue le référent de l'entreprise sur son secteur d'implantation. Toutes les problématiques sont couvertes de la création à la transmission d'entreprise. Des compétences spécifiques ont été développées dans les domaines juridique, commercial et environnemental. En tant que de besoin, les conseillers font appel à ces expertises au bénéfice des entreprises de leur secteur.

Outre ces compétences spécifiques internes à la CMA 57, les conseillers sont en capacité de mobiliser des partenaires et réseaux en résolution d'une demande spécifique.

POUR L'ORIENTATION ET LA FORMATION

L'information, tant sur les filières et les métiers de l'artisanat que sur les modes de formation, est réalisée par des conseillers spécialement formés à l'orientation. Leurs interventions peuvent être collectives (information dans les collèges) ou individuelles. Dans le domaine individuel, certaines interventions conduisent à la réalisation d'un véritable bilan de positionnement au travers de tests d'aptitudes. Productrice de formations dans les métiers (du niveau 5 au niveau 2) au travers de ses trois Centres de Formation d'Apprentis et de l'Institut Supérieur National de l'Artisanat (ISNA) intégrés à l'URMA Lorraine, les équipes d'enseignement sont formées aux dernières techniques et évolutions. Présents également sur le secteur de la formation continue (qualifiante et spécialisée), nous mobilisons les compétences nécessaires aux besoins de nos clients.

Que ce soit au travers de notre offre catalogue ou dans le cadre d'une formation « sur mesure », l'objectif demeure la satisfaction totale de nos clients.

METTRE À DISPOSITION DE TOUS SES CLIENTS UNE QUALITÉ D'ACCUEIL, D'ÉCOUTE ET D'ACCOMPAGNEMENT SONT LES PRIORITÉS DE LA CMA 57.



DES OUTILS ET DES MOYENS ADAPTÉS

Présente sur l'ensemble du département au travers de ses implantations de Metz, Thionville, Forbach, Sarrebourg et Sarreguemines, la CMA 57 s'est résolument engagée depuis 15 ans dans une politique d'investissements mobiliers et immobiliers permettant aujourd'hui d'être en totale adéquation avec les besoins de ses clients.

Dans le domaine immobilier, tant les outils de formation que les structures administratives ont fait l'objet de constantes améliorations et développements.

Dans le domaine mobilier, des outils pédagogiques intégrant les dernières technologies ont été mis en place. Face à une exigence qualitative légitimement accrue de nos clients, l'organisation des services a été repensée. L'ensemble du système d'information a été renouvelé en ayant pour seul objectif la satisfaction du client. Rapidité de réponses, historisation des prestations servies, mesure récurrente de la satisfaction sont quelques exemples d'une organisation résolument moderne au bénéfice d'une meilleure qualité de service.

En 2015, la CMA 57 lancera la rénovation de l'amphithéâtre du Pôle des Métiers de Metz, et mettra en route la construction d'un nouvel Espace Conseil à Sarrebourg.



PÔLE DES MÉTIERS
DE FORBACH

DES REPRÉSENTANTS ÉLUS, ACTEURS IMPLIQUÉS...

C'est au travers des instances délibératives et des commissions techniques que les représentants élus de la CMA 57 marquent leur investissement pour le secteur artisanal. Quotidiennement, des actions sont mises en place, conséquences des décisions et des délibérations prises.

S'ajoutent à ces travaux, la représentation et la défense des intérêts du secteur de l'Artisanat auprès d'organismes et d'instances extérieurs tant au niveau local, régional, que national.

PÔLE DES MÉTIERS DE THIONVILLE



ESPACE CONSEIL
DE SARREGUEMINES



ESPACE CONSEIL
DE SARREBOURG

Développer l'artisanat, c'est d'abord assurer sa promotion auprès des publics les plus larges :
chefs d'entreprise / porteurs de projets / salarié(e)s / jeunes et familles / apprenti(e)s / demandeurs d'emploi / partenaires / grand public

LE SECTEUR DE L'ARTISANAT

- Création d'un tapis floral de 250 m² au cœur de Metz pour promouvoir les valeurs de l'artisanat.
- Relooking du magazine *Hommes & Métiers* adressé à tous les partenaires et chefs d'entreprise de la Moselle.
- Création d'un nouveau site internet pour la Chambre de Métiers et de l'Artisanat de la Moselle.
- Contribution à la mise en place d'un plan de communication régional pour la chaîne d'appui à la création-reprise.
- Installation d'un nouveau plan de signalétique digitale sur les Pôles de Métiers de Metz, Forbach et Thionville.
- Participation à la mise en place des outils de communication de l'Université Régionale des Métiers de l'Artisanat.

L'ESSENTIEL 2014

- ✘ Mise en place d'un partenariat avec le FC Metz et distribution d'outils de communication (lors des matchs FC Metz-Lens et FC Metz - Brest) pour inviter les familles aux journées portes ouvertes des CFA de Metz, Forbach et Thionville.

LES CHIFFRES CLÉS

- ✘ **293** articles de presse sur l'artisanat et les métiers, et mise en ligne de **136** sur le site de la CMA 57.
- ✘ Une moyenne de **7000** visiteurs par mois sur le site internet de la CMA 57.



LA CMA 57,
CHEVILLE OUVRIÈRE
D'UNE STRATÉGIE
RÉGIONALE VISANT
À FACILITER
LA CRÉATION-REPRISE
D'ENTREPRISES.



LA MISE EN PLACE DE PARTENARIATS PERMET DE PROMOUVOIR L'APPRENTISSAGE LÀ OÙ LES FAMILLES SE RASSEMBLENT.

LE SECTEUR DE L'ARTISANAT

- Participation d'une sélection de neuf artisans d'art au Salon International du Patrimoine au Carrousel du Louvre.
- Présentation par la CMA 57 de 32 entreprises à des concours régionaux et nationaux : Stars et Métiers - Grand Prix du Conseil Général - Prix de la créatrice d'entreprise - Concours AFFDU...
- Présence renforcée à la 19^e édition du Salon à l'Envers de Thionville.
- Réalisation d'un Forum transfrontalier sur le thème de la Transition énergétique en partenariat avec différents partenaires (CG 57, CESE, CICM...).
- Cérémonie de parrainage des nouveaux candidats au 25^e Concours du Meilleurs Ouvriers de France à la Préfecture de la Moselle.
- Promotion de l'artisanat mosellan au travers des supports presse (revue *Hommes & Métiers*, pages spéciales dans *Le Républicain Lorrain*, *La Semaine*...), radios, télévisions locales et web.

À NOTER POUR 2015

- ✕ Ouverture d'une boutique éphémère artisanale (Pop'Up Store) au cœur du centre-ville de Metz pour faire découvrir les 24 entreprises ayant un ou plusieurs produits labellisés « Produit Moselle Passion ».
- ✕ Organisation d'une « Fête des Métiers » pour mettre à l'honneur 32 chefs d'entreprise, 106 diplômés et 18 apprentis mosellans méritants.
- ✕ Inauguration de l'extension du Pôle des Métiers de Metz et de ses trois espaces : Conférences - Formation - Partenaires.
- ✕ Lancement d'une application CMA 57 pour smartphone, android et tablettes numériques.
- ✕ Accueil de l'émission « La Meilleure Boulangerie de France » (M6) au CFA Ernest Meyer de Metz.



LA PROMOTION DE L'ARTISANAT MOSELLAN PASSE AUSSI PAR LA PARTICIPATION D'ENTREPRISES À DE NOMBREUX CONCOURS.



LA CMA 57 A DE NOUVEAU CRÉÉ L'ÉVÉNEMENT CETTE ANNÉE EN OUVRANT UNE BOUTIQUE ARTISANALE ÉPHÉMÈRE EN PLEIN CŒUR DE METZ.



FORTE DE 7 000 VISITEURS MENSUELS, LA CMA 57 A MODERNISÉ SON SITE INTERNET POUR LE RENDRE ENCORE PLUS CONVIVAL ET ATTRACTIF.

Développer l'artisanat, c'est aussi s'assurer de sa pérennité. L'apprentissage est le garant de cette continuité. Le développement de cette filière de formation passe d'abord par sa promotion, et cette promotion doit se faire tant à destination des jeunes et de leurs parents qu'à destination des entreprises.

L'APPRENTISSAGE ET LES MÉTIERS

ACTIONS DE PROMOTION À DESTINATION DES JEUNES ET DES PARENTS

- 299 familles sensibilisées aux métiers de l'artisanat à l'occasion des portes ouvertes de nos 3 CFA.
- 247 entretiens d'aide à la décision.
- 20 demandeurs d'emploi accompagnés pour une mutation professionnelle.
- 36 forums d'information métiers.
- 60 apprentis suivis suite à une rupture du contrat d'apprentissage.
- 507 jeunes enregistrés dans la Bourse de l'apprentissage.

ACTIONS DE PROMOTION À DESTINATION DES ENTREPRISES

- 350 offres de contrats d'apprentissage traitées.
- 18 contrats de professionnalisation élaborés.

EN SOLO OU EN ÉQUIPE, LES JEUNES DES CFA DE LA CMA 57 BRILLENT LORS DES ÉPREUVES DE CONCOURS ET PRIX.



L'ESSENTIEL 2014

- ✘ Première session de la Licence Professionnelle « Entreprenariat et management des petites et moyennes organisations ».

À NOTER POUR 2015

- ✘ Les artisans de la Moselle seront contactés par e-mail et, à leur demande, ils pourront être accompagnés dans le recrutement d'apprenti(e)s.



TOUTE L'ANNÉE, LA CMA 57 RENCONTRE LES ARTISANS POUR LEUR EXPLIQUER EN QUOI FORMER UN JEUNE EST UN ATOUT POUR LEUR ENTREPRISE.



LES ENTRETIENS DE LA CMA 57 PERMETTENT D'ÉVITER DES ERREURS D'ORIENTATION.

Défendre les intérêts de l'artisanat, faire valoir ses demandes, ses spécificités, mais aussi ses attentes et préoccupations, restent une mission phare dans l'action de la CMA 57.

Elle correspond à une mission originelle des Chambres de Métiers et de l'Artisanat.

Ces actions sont portées par les représentants élus de la CMA 57 avec le soutien technique des services.

FAIRE VALOIR LES INTÉRÊTS DE L'ARTISANAT

AUPRÈS DES POUVOIRS PUBLICS

- État au travers des Commissions Techniques
- Conseil Régional de Lorraine et Conseil Économique, Social et Environnemental de Lorraine (CESEL)
- Conseil Départemental de la Moselle
- Collectivités territoriales et locales

AUPRÈS DES PARTENAIRES ÉCONOMIQUES

- Pépinières d'entreprises
- Réseau bancaire
- Agences de développement
- Plates-Formes d'Initiative Locale (PFIL)
- Centres de gestion
- Conseil Interrégional des Chambres de Métiers de la Grande Région

FAIRE ENTENDRE LA VOIX DE L'ARTISANAT DANS UN CONTEXTE ÉCONOMIQUE FRAGILISÉ EST INDISPENSABLE.



L'ESSENTIEL 2014

- ✘ 243 représentations assurées par les élus de la CMA 57 auprès de partenaires extérieurs.
- ✘ Participation à 189 réunions techniques et de représentation du secteur des métiers.

À NOTER POUR 2015

- ✘ Organisation de la Fête des Métiers, manifestation de valorisation de l'artisanat auprès des partenaires publics et privés.



LA PRÉSENCE DE LA CMA AUPRÈS DES PARTENAIRES ET POUVOIRS PUBLICS PERMET DE DÉFENDRE LES INTÉRÊTS DU SECTEUR DES MÉTIERS.

Au travers de la formation initiale, la CMA 57 construit l'artisanat de demain.
Son avenir se joue ici. Ainsi, tous les moyens sont mobilisés à la hauteur de cet enjeu vital pour le secteur des métiers.

LA FORMATION INITIALE

- 1440 contrats d'apprentissage saisis.
- 1212 apprenants dans les CFA (dont 160 Formations individualisées).
- 57 nouveaux jeunes de 15 ans accueillis dans le dispositif DIMA (Dispositif d'initiation aux Métiers en Alternance) sur les 3 CFA.
- 22 DIVA (Dispositif d'Insertion Vers l'Apprentissage).
- 24 personnes formées sous contrats de professionnalisation.
- 60 étudiants formés à l'école de prothèse dentaire (ISNA).
- 1282 visites en entreprise réalisées par les enseignants.



LES CFA PERMETTENT DE FAIRE BRILLER DES JEUNES COMME ICI LORS DU CONCOURS « TARTINE GOÛT ET SANTÉ ». UNE CRÉATION RÉCOMPENSÉE PAR UN 3^e PRIX AU NIVEAU NATIONAL.



L'ESSENTIEL 2014

- ✗ Un taux global de 83% de réussite aux examens
- ✗ Succès d'apprentis de la CMA 57 engagés lors de concours :
 - Alexandre Schoettel - Médaille d'Or aux Championnats du Monde de coiffure par équipe.
 - Cynthia Messin, Vincent Hermann-Rossini et Antoine Dormenval - 3^e au Concours national Goût et Santé 2014.
 - Matthieu Schuller - 3^e Meilleur Jeune Boulanger de France.
 - Edina Rozda (pâtisserie) - 1^{er} prix de la Cabosse d'Or Roger Jung.
 - Eric Foeglé (mécanique automobile) - Représentant de la Lorraine aux Olympiades nationales des Métiers.

À NOTER POUR 2015

- ✗ Transfert de la formation « Métiers des arts graphiques » au CFA Ecole Pratique Des Métiers (EPDM) de Thionville.
- ✗ Lancement d'une nouvelle formation niveau Licence Professionnelle, en partenariat avec l'Université de Lorraine, pour former des prothésistes dentaires et des chirurgiens dentistes aux dernières technologies.
- ✗ Simplification de la procédure d'accueil en entreprise des mineurs en formation professionnelle réalisant des travaux reconnus comme dangereux.
- ✗ Lancement de la construction d'un Centre de formation alimentaire d'excellence au Pôle des Métiers de Metz.

MÉDAILLE D'OR AU CHAMPIONNAT DU MONDE DE COIFFURE, ALEXANDRE SCHOETTEL A RAPPELÉ L'EXCELLENCE DE LA FORMATION MOSELLANE.

La formation continue se présente comme un outil indispensable au développement et à la pérennité des entreprises. La qualification des hommes et des femmes constitue à la fois le moteur des dynamiques de l'entreprise et le vecteur essentiel de l'accomplissement personnel et professionnel. Hier pour faire face à une situation économique tendue, aujourd'hui pour contrer une concurrence toujours plus accrue sur les marchés, et demain pour anticiper l'évolution technique de nos métiers, la formation continue doit être au cœur de la stratégie de nos entreprises.

LA FORMATION CONTINUE

- 2077 stagiaires accueillis et formés.
- 617 auditeurs SPI (Stages de Préparation à l'Installation).
- 39 auditeurs auto-entrepreneurs.
- 36 bilans de compétences et/ou validation des acquis par l'expérience (VAE) réalisés et suivis.
- 165 intégrations individuelles en filière de formation.
- 35 stagiaires en formation continue Brevet de Maîtrise.
- 28 OPCA : financeurs des bilans de compétences.

LE CATALOGUE FORMATION DE LA CMA 57 PROPOSE 80 MODULES PRÉSENTÉS AU TRAVERS DE 120 PAGES.

LA CMA 57 FORME CHAQUE ANNÉE PLUSIEURS MILLIERS DE STAGIAIRES.



CHAQUE ANNÉE, LES ÉLÈVES EN BREVET DE MAÎTRISE PERFECTIONNENT LEUR ACQUIS POUR DEVENIR DEMAIN CHEF D'ENTREPRISE.



L'ESSENTIEL 2014

- ✘ La CMA 57 a formé tout au long de l'année sur les sites de Metz, Thionville, Forbach, Sarreguemines et Sarrebourg des chefs d'entreprises, des salariés ou de futurs salariés du monde artisanal :
 - 641 stagiaires dans les domaines de la gestion financière.
 - 322 stagiaires dans les domaines techniques de l'esthétique ou de la coiffure.
 - 208 stagiaires dans les domaines de l'informatique et des nouvelles techniques de communication.
 - 98 stagiaires dans le domaine de l'hygiène et la sécurité.
 - 114 stagiaires en anglais, allemand, et/ou luxembourgeois.
 - 239 stagiaires dans des formations générales.
 - 96 stagiaires dans des formations des métiers de la bouche.
 - 87 stagiaires dans la gestion des ressources humaines.
 - 64 stagiaires dans le domaine du marketing et de la stratégie commerciale.

À NOTER POUR 2015

- ✘ Mise en place de 10 nouvelles formations dans le Catalogue 2015, répondant aux besoins exprimés par les artisans.
- ✘ Création d'un pack «Formation Jeune Entreprise» composé de 7 modules de formation permettant de piloter sereinement son entreprise, d'éviter les pièges et erreurs lors du démarrage d'une entreprise.
- ✘ Envoi mensuel d'une lettre d'information sur les offres de formation continue proposées.

La création d'entreprises pérennes, de qualité, est un enjeu primordial pour l'artisanat et constitue une action majeure de la CMA 57. Le renouvellement du tissu économique est le défi à relever, compte-tenu de la démographie du secteur des métiers.

ACCOMPAGNER LA CRÉATION / REPRISE

- 2 073 personnes sensibilisées et informées sur la création/reprise d'entreprise.
- 56 réunions d'information réalisées pour 496 auditeurs.
- 36 stages de préparation à l'installation réalisés à destination de 617 créateurs/repreneurs.
- 4 stages à destination de 39 auto-entrepreneurs.
- 834 projets de création/reprise accompagnés.
- 632 entreprises suivies dans leur première année d'existence.

LA CMA 57 ACCUEILLAIT CETTE ANNÉE LE CONCOURS RÉGIONAL DE LA « FEMME CRÉATRICE D'ENTREPRISE ». C'EST LA MOSELLANE FANNY OBERLIN QUI A REMPORTÉ LE 1^{ER} PRIX.



L'ESSENTIEL 2014

- ✘ Organisation de 4 rendez-vous (Salons Go !) de la création-reprise d'entreprise en lien avec la CCI de la Moselle et 40 partenaires. Des rencontres plébiscitées par plus de 400 porteurs de projets.
- ✘ Installation de la nouvelle démarche d'accueil, d'orientation et d'accompagnement des porteurs de projet de création et reprise d'entreprise par les CMA, les CCI et les opérateurs de la chaîne d'appui à la création d'entreprise en Lorraine.
- ✘ Mise en place au niveau régional du Concours « Femme créatrice d'entreprise » avec présentation de 24 dossiers, dont 9 mosellans, pour cette première édition.
- ✘ Remise des prix départementaux, et du prix régional pour une esthéticienne basée à Lemberg (57).

À NOTER POUR 2015

- ✘ Mise en avant au niveau national de la Plateforme d'accueil multiservices de la CMA 57. Signature d'une convention avec l'APCMA et l'Etat pour la mise en place d'une norme d'accueil pour toutes les CMA du territoire français.
- ✘ Immatriculation obligatoire de tous les auto-entrepreneurs exerçant une activité artisanale.
- ✘ Contrôle de la qualification professionnelle des créateurs par métier.

AVEC LE SALON « GO ! », LA CMA 57 PERMET CHAQUE ANNÉE D'ORIENTER ET D'ACCOMPAGNER PLUS DE 400 PORTEURS DE PROJETS.

Soutenir et aider le développement, les projets, les actions des entreprises par le conseil, l'expertise et la mobilisation de compétences, est tout à la fois une priorité et une raison d'être de la CMA 57.

Ces interventions s'inscrivent toutes dans une logique de valeur ajoutée qui positionne la Compagnie consulaire en qualité de partenaire privilégié de l'entreprise.

ACCOMPAGNER LE DÉVELOPPEMENT DES ENTREPRISES

- 4 500 contacts avec les artisans, dont 3 200 rencontrés en entreprise.
- 174 entreprises en difficulté accompagnées.
- 395 dossiers de financements publics étudiés, présentés et défendus auprès des financeurs.
- 56 entreprises bénéficiaires d'expertises d'avocats et de notaires au travers de nos permanences juridiques partenariales.
- 360 conseils juridiques donnés : veille réglementaire, droit des affaires et du travail, fiscalité, difficultés et litiges.
- 727 contacts avec des dirigeants d'entreprise sur le thème :
 - du développement durable (235) ;
 - de l'innovation (78) ;
 - du développement commercial et international (414) ayant entraîné une action dédiée de la CMA 57.
- 123 avis techniques transmis aux partenaires bancaires pour les dossiers de financements des investissements des entreprises artisanales.
- 252 prestations en faveur des dirigeants d'entreprise et des acteurs économiques locaux sur le thème du développement territorial.

L'ESSENTIEL 2014

- ✘ Organisation de 5 ateliers-débat sur des thèmes d'actualité :
 - le label RGE (Reconnu Garant de l'Environnement) ;
 - la conduite de projets innovants ;
 - l'exportation vers la Chine.
- ✘ Enregistrement de 13 909 formalités, toutes natures confondues, réalisées auprès du Centre de Formalités des Entreprises (CFE).

À NOTER POUR 2015

- ✘ Une présence affirmée des conseillers de la CMA 57 aux côtés des chefs d'entreprise pour détecter et accompagner leurs projets de développement.
- ✘ Création d'un nouveau Label « Produit Moselle Passion », en partenariat avec le Conseil Départemental de la Moselle, pour valoriser le savoir faire artisanal mosellan.



SUR L'EXPORT COMME ICI AVEC LA CHINE, OU SUR D'AUTRES THÉMATIQUES, LA CMA 57 ACCOMPAGNE TOUTES LES ENTREPRISES.

SÉCURISEZ ET SIMPLIFIEZ VOS DÉMARCHES PROFESSIONNELLES SUR INTERNET

3 souhaits :
Facile à utiliser
Économique
Sécurisé...



ASSISTANCE JURIDIQUE, AIDE AUX FORMALITÉS... LA CMA 57 EST AUX CÔTÉS DES ARTISANS DANS LE DÉVELOPPEMENT DE LEUR ACTIVITÉ.

Parce que trop de savoir-faire et de richesses économiques disparaissent faute de repreneurs, mais aussi faute de préparation à la transmission, la CMA 57 développe un accompagnement spécifique pour les cédants et repreneurs potentiels.

Un tiers du secteur artisanal est concerné par cette problématique. Ce constat qualifie de lui-même l'enjeu majeur que représente la transmission des entreprises.

ACCOMPAGNER LA TRANSMISSION DES ENTREPRISES

- 221 actions à destination des cédants d'entreprises.
- 67 diagnostics d'entreprises à transmettre réalisés.
- 77 annonces diffusées dans la presse locale et par la Bourse nationale de la transmission d'entreprise.
- 65 cédants conseillés dans leur démarche de transmission.

L'ESSENTIEL 2014

- ✘ Etat des lieux de la situation permettant de conclure que 13,6 % des chefs d'entreprise de la Moselle envisagent de faire valoir leurs droits à la retraite dans les 5 années à venir.

À NOTER POUR 2015

- ✘ Réalisation d'un état des lieux du programme d'actions proposées par la CMA 57 aux entreprises (ses outils et partenaires), et rédaction de propositions pour améliorer davantage son efficacité.

HOMMES & MÉTIERS
N°273
JANVIER 2015

OPÉRATION GROUPEMENT D'ENTREPRISES

GAGNEZ EN ATTRACTIVITÉ ET FIDÉLISATION

PARTICIPEZ AU PRIX DU MAÎTRE D'APPRENTISSAGE

Chambre de Métiers et d'Artisanat Moselle

HOMMES & MÉTIERS, LA REVUE DE LA CMA 57, PROPOSE DES ANNONCES DE CESSION DANS CHAQUE NUMÉRO.



LA CMA CONSEILLE DANS LA DÉMARCHÉ DE LA TRANSMISSION.

LA MISE EN CONTACT CÉDANT-REPRENEUR PERMET DE PÉRENNISER LE SECTEUR ARTISANAL



ENTREPRISES RÉPARTIES PAR CATÉGORIES D'ACTIVITÉS AU 31/12/2014

CATEGORIES D'ACTIVITES (8 catégories)	NOMBRE D'ENTREPRISES	EN %	EFFECTIFS	EN %
ALIMENTATION	2 290	13,10	15 222	21,4
AUTRES FABRICATIONS	1 046	5,97	5 674	8
BÂTIMENT	7 131	40,76	20 765	29,2
BOIS ET AMEUBLEMENT	339	1,94	947	1,4
TEXTILE, HABILLEMENT, CUIR	120	0,69	271	0,4
TRANSPORT, RÉPARATION, AUTRES SERVICES	5 818	33,25	18 017	25,5
TRAVAIL DES MÉTAUX	749	4,29	9 673	13,6
TOTAL	17 493	100	70 951	100

TOTAL IMMATRICULATIONS + CRÉATIONS D'ENTREPRISES AUTO-ENTREPRENEURS DÉCLARÉS

TYPE D'ENTREPRISES	NOMBRE	EN %
ENTREPRISES HORS AUTO-ENTREPRENEURS **	963	46,86
AUTO-ENTREPRENEURS IMMATRICULÉS **	713	34,69
AUTO-ENTREPRENEURS DÉCLARÉS *	379	18,45
TOTAL	2 055	100

* dates de début et de cessation d'activité prises en référence
** dates d'immatriculations et de radiations prises en référence

TOTAL RADIATIONS + CESSATIONS D'ENTREPRISES AUTO-ENTREPRENEURS DÉCLARÉS

TYPE D'ENTREPRISES	NOMBRE	EN %
ENTREPRISES HORS AUTO-ENTREPRENEURS **	968	52,33
AUTO-ENTREPRENEURS IMMATRICULÉS **	549	29,67
AUTO-ENTREPRENEURS DÉCLARÉS *	333	18
TOTAL	1 850	100

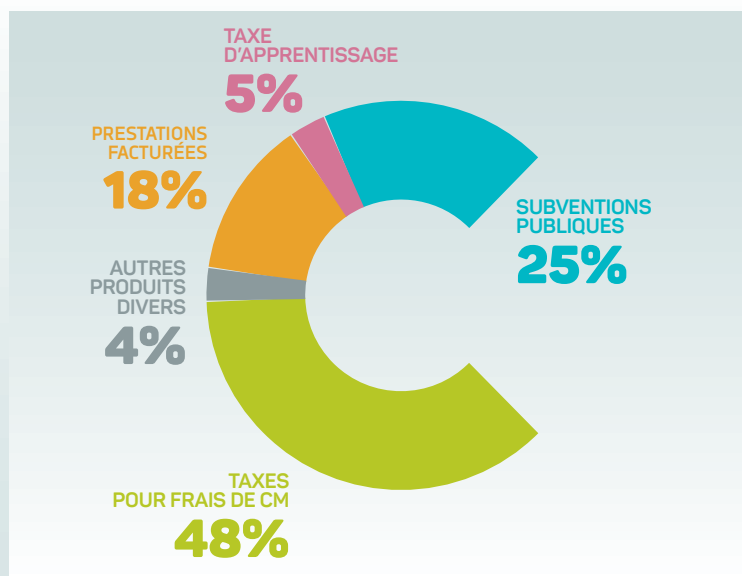
NOMBRE DE FORMALITÉS TRAITÉES PAR LE CENTRE DE FORMALITÉ DES ENTREPRISES (DATES DE SAISIE DE LA FORMALITÉ PRISES EN RÉFÉRENCE)

TYPE DE FORMALITÉS TRAITÉES	NOMBRE DE FORMALITÉS
IMMATRICULATION	2 236
MISE À JOUR	5 552
MODIFICATION	2 096
RADIATION	1 703
SANS OBJET	2 322
TOTAL	13 909

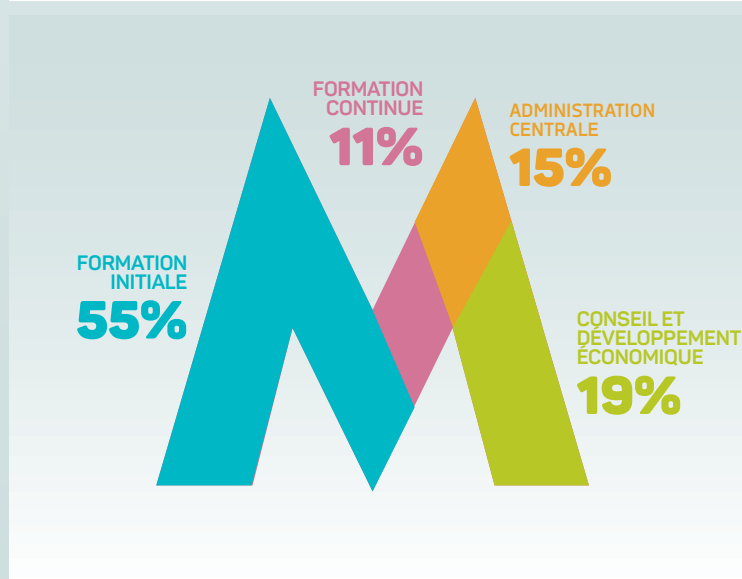
ÉVOLUTION DE LA TAXE POUR FRAIS DE CHAMBRE DE MÉTIERS COMPARATIF NATIONAL/MOSELLE

ANNÉE	DROIT FIXE NATIONAL	ÉVOL. DF NATIONAL EN %	DROIT FIXE CMA 57	ÉVOL. DF CMA 57 EN %	TAUX DU DROIT ADDITIONNEL	N/N-1 EN %
2003	105	3,96	222	3,26	1,35	-4,93
2004	113	7,62	220	-0,90	1,32	-2,22
2005	116	2,65	218	-0,91	1,24	-6,06
2006	120	3,45	222	1,83	1,22	-1,61
2007	123	2,50	225	1,35	1,22	0,00
2008	125	1,63	213	-5,33	1,19	-2,46
2009	125	0	210	-1,41	1,17	-1,68
2010	125	0	207	-1,43	5,44	364,96
2011	125	0	216	4,35	5,18	-4,78
2012	125	0	228	5,56	5,30	2,32
2013	124	-0,80	220	-3,51	5,34	0,75
2014	123	-0,81	219	-0,45	5,25	-1,69

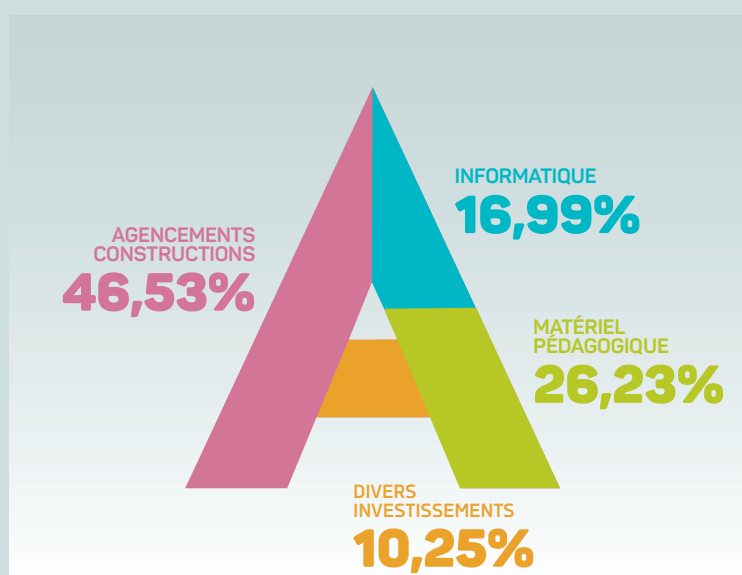
* suite à la réforme gouvernementale



ORIGINE DES RESSOURCES 14,5 MILLIONS D'EUROS



UTILISATION DES RESSOURCES 14,5 MILLIONS D'EUROS



INVESTISSEMENT 2014 1,1 MILLIONS D'EUROS